

# PROGRAM OCHRONY ŚRODOWISKA DLA GMINY MSZCZONÓW

NA LATA 2009-2012

Z PERSPEKTYWĄ DO 2016 r.

(AKTUALIZACJA - I)



<b>Wykonawcy:</b> mgr Anna Oleszak	
<b>Kierownik projektu:</b> mgr Marek Benedykciński	

Poznań, czerwiec 2009 r.

## SPIS TREŚCI

<b>I. WPROWADZENIE .....</b>	<b>5</b>
1. ZAŁOŻENIA OGÓLNE.....	5
2. PODSTAWY PRAWNE.....	5
3. CEL I ZAKRES PROGRAMU.....	5
4. OKRES OBJĘTY PROGRAMEM.....	8
5. TERMINOLOGIA .....	8
5.1. TERMINOLOGIA Z ZAKRESU OCHRONY ŚRODOWISKA.....	9
5.2. TERMINOLOGIA Z ZAKRESU GOSPODARKI WODNO ŚCIEKOWEJ.....	12
<b>II. CHARAKTERYSTYKA GMINY MSZCZONÓW .....</b>	<b>14</b>
1. POŁOŻENIE I CHARAKTERYSTYKA TERENU .....	14
2. SPOŁECZNOŚĆ.....	16
3. PRZEMYSŁ .....	17
5. HISTORIA.....	19
6. TURYSTYKA .....	20
7. INFRASTRUKTURA SPOŁECZNA .....	21
8. PRASA I MEDIA LOKALNE .....	22
9. INFRASTRUKTURA TECHNICZNA .....	23
9.1. KOMUNIKACJA .....	23
9.2. ZAOPATRZENIE W WODĘ.....	24
9.3. GOSPODARKA ŚCIEKOWA.....	25
9.4. ZAOPATRZENIE W CIEPŁO.....	26
<b>III. INWENTARYZACJA ZASOBÓW I SKŁADNIKÓW PRZYRODY.....</b>	<b>27</b>
1. UŻYTKOWANIE TERENU .....	27
2. WARUNKI KLIMATYCZNE .....	28
3. ZANIECZYSZCZENIA POWIETRZA.....	29
4. WODY PODZIEMNE .....	31
5. WODY POWIERZCHNIOWE .....	32
6. MELIORACJE I OBIEKTY MAŁEJ RETENCJI .....	34
7. BUDOWA GEOLOGICZNA.....	36
8. CHARAKTERYSTYKA ELEMENTÓW PRZYRODY OŻYWIONEJ .....	38
8.1. LASY.....	38

## PROGRAM OCHRONY ŚRODOWISKA DLA GMINY MSZCZONÓW

---

8.2. ŚWIAT ROŚLINNY I ZWIERZĘCY .....	38
9. OCHRONA PRZYRODY I KRAJOBRAZU .....	39
9.1. PARKI KRAJOBRAZOWE .....	39
9.2. OBSZARY CHRONIONEGO KRAJOBRAZU .....	39
9.3. REZERWATY PRZYRODY .....	40
9.4. POMNIKI PRZYRODY .....	40
9.5. PARKI PODWORSKIE .....	41
9.6. UŻYTKI EKOLOGICZNE .....	41
10. OCHRONA PRZED HAŁASEM.....	41
11. GLEBY.....	43
12. GOSPODARKA ODPADAMI.....	44
<b>IV. GŁÓWNE ŹRÓDŁA ZAGROŻEŃ ŚRODOWISKA W GMINIE MSZCZONÓW .....</b>	<b>44</b>
1. ZAGROŻENIA WÓD PODZIEMNYCH.....	44
2. ZAGROŻENIA WÓD POWIERZCHNIOWYCH .....	44
3. ZAGROŻENIA POWIETRZA .....	46
4. ZAGROŻENIA ZWIĄZANE Z TRANSPORTEM I POWAŻNE AWARIE .....	46
5. PROMIENIOWANIE ELEKTROMAGNETYCZNE .....	47
<b>V. UWARUNKOWANIA ZEWNĘTRZNE.....</b>	<b>48</b>
1. GŁÓWNE CELE POLITYKI EKOLOGICZNEJ PAŃSTWA .....	48
2. CELE POLITYKI EKOLOGICZNEJ WOJEWÓDZTWA MAZOWIECKIEGO.....	51
3. CELE I PRIORYTETY EKOLOGICZNE POWIATU ŻYRARDOWSKIEGO.....	53
<b>VI. CELE GŁÓWNE I SZCZEGÓŁOWE OBJĘTE PROGRAMEM OCHRONY ŚRODOWISKA DLA GMINY MSZCZONÓW.....</b>	<b>56</b>
<b>VII. HARMONOGRAM RZECZOWO – FINANSOWY REALIZACJI PROGRAMU .....</b>	<b>65</b>
<b>VIII. NARZĘDZIA I INSTRUMENTY REALIZACJI PROGRAMU .....</b>	<b>78</b>
1. NARZĘDZIA I INSTRUMENTY PROGRAMOWO- PLANISTYCZNE .....	78
2. NARZĘDZIA I INSTRUMENTY UMOŻLIWIAJACE KORZYSTANIE ZE ŚRODOWISKA ..	78
3. NARZĘDZIA I INSTRUMENTY FINANSOWE.....	78
4. NARZĘDZIA I INSTRUMENTY KARNE I ADMINISTRACYJNE.....	79
5. UPOWSZECHNIANIE INFORMACJI O ŚRODOWISKU .....	80
6. DZIAŁALNOŚĆ KONTROLNA.....	80

<b>IX. ŹRÓDŁA FINANSOWANIA .....</b>	<b>80</b>
1. FUNDUSZE OCHRONY ŚRODOWISKA I GOSPODARKI WODNEJ .....	80
1.1. NARODOWY FUNDUSZ OCHRONY ŚRODOWISKA I GOSPODARKI WODNEJ....	81
1.2. WOJEWÓDZKI FUNDUSZ OCHRONY ŚRODOWISKA I GOSPODARKI WODNEJ.	81
1.3. GMINNE FUNDUSZE OCHRONY ŚRODOWISKA I GOSPODARKI WODNEJ .....	82
2. FUNDACJA EKO- FUNDUSZ .....	82
3. FUNDUSZE UNII EUROPEJSKIEJ.....	83
<b>X. UWARUNKOWANIA REALIZACJI PROGRAMU .....</b>	<b>83</b>
<b>XI. WDRAŻANIE I MONITORING PROGRAMU .....</b>	<b>84</b>
<b>XII. WSKAŹNIKI EFEKTYWNOŚCI PROGRAMU .....</b>	<b>84</b>
<b>XIII. STRESZCZENIE W JĘZYKU NIESPECJALISTYCZNYM .....</b>	<b>86</b>

**SPIS TABEL:**

<b>Tabela 1.</b> Liczba mieszkańców Gminy Mszczonów w 2008 r. ....	16
<b>Tabela 2.</b> Struktura wiekowa mieszkańców gminy w 2008 roku .....	16
<b>Wykres 1:</b> Procentowy udział kobiet i mężczyzn w strukturze wiekowej mieszkańców gminy ...	17
<b>Tabela 3:</b> Zestaw podmiotów branżowych w 2008 r. ....	17
<b>Tabela 4.</b> Baza turystyczna w Gminie Mszczonów.....	21
<b>Tabela 5:</b> Szczegółowe dane na temat sieci dróg na terenie Mszczonowa .....	23
<b>Tabela 6.</b> Ujęcia wód podziemnych w Gminie Mszczonów.....	25
<b>Tabela 7:</b> Parametry ścieków surowych i oczyszczonych dla oczyszczalni ścieków w roku 2008 .....	26
<b>Tabela 8.</b> Struktura użytkowania gruntów w mieście i Gminie Mszczonów.....	27
<b>Tabela 9:</b> Udział poszczególnych rodzajów upraw w produkcji roślinnej .....	28
<b>Tabela 10.</b> Wybrane wartości elementów klimatycznych Gminy Mszczonów .....	29
<b>Tabela 11:</b> Średnioroczne stężenia zanieczyszczeń powietrza w strefie żyrardowskiej w 2006 r. .....	30
<b>Tabela 12:</b> Skala Jakości Powietrza wg WIOŚ.....	31
<b>Tabela 14.</b> Zmienność stężeń wybranych zanieczyszczeń w Okrzeszy – 2006 rok.....	34
<b>Tabela 15.</b> Zabudowa hydrotechniczna i główne zbiorniki retencyjne.....	35
<b>Tabela 16.</b> Główne obiekty stawowe .....	35
<b>Tabela 17.</b> Zbiorniki retencyjne i obiekty zabudowy hydrotechnicznej.....	36
<b>Tabela 18:</b> Złoża surowców mineralnych na terenie Gminy Mszczonów .....	37
<b>Tabela 19.</b> Krótkoterminowy harmonogram realizacyjny Programu Ochrony Środowiska na lata 2009 – 2013 .....	66
<b>Tabela 20.</b> Długoterminowy harmonogram realizacyjny Programu Ochrony Środowiska na lata 2009 –2016 .....	73
<b>Tabela 21.</b> Wskaźniki monitorowania Programu.....	85

## **I. WPROWADZENIE**

### **1. ZAŁOŻENIA OGÓLNE**

Zgodne z przepisami ustawy Prawo Ochrony Środowiska (Dz. U. z 2008 r. Nr 25 poz. 150 ze zm.) oraz ustawy o odpadach (Dz. U. z 2007 nr 39, poz. 251 r. ze zm.), programy ochrony środowiska podlegają aktualizacji nie rzadziej, niż co 4 lata.

Program swoją strukturą bezpośrednio nawiązuje do projektu Polityki Ekologicznej Państwa na lata 2009 – 2012 z uwzględnieniem perspektywy do roku 2016. Niniejsze opracowanie, określające kierunki polityki ekologicznej na lata 2007 - 2010 oraz 2011-2014, należy traktować jako wypełnienie obowiązku aktualizacji Polityki ekologicznej Państwa na lata 2003-2006 z uwzględnieniem perspektywy na lata 2007-2010, a więc odniesienia jej celów i niezbędnych działań do aktualnej sytuacji społeczno-gospodarczej oraz stanu środowiska.

Potrzeba tej aktualizacji wynikała też z uzyskania przez Polskę członkostwa w Unii Europejskiej. Stwarza to, z jednej strony, szansę szybkiego rozwiązania wielu problemów ochrony środowiska i poprawy jakości życia mieszkańców, przykładowo poprzez możliwość korzystania ze środków finansowych UE, z drugiej strony oznacza konieczność spełnienia wymagań wynikających z Traktatu Akcesyjnego oraz osiągania celów wspólnotowej polityki ekologicznej.

### **2. PODSTAWY PRAWNE**

Dokument został opracowany w związku z obowiązkiem nałożonym na gminy przez ustawę z 27.04.2001 Prawo ochrony środowiska w art. 17 i 18, oraz ustawę z 27.07.2001 o wprowadzeniu ustawy – Prawo Ochrony Środowiska, w art. 10 w zakresie terminu jego realizacji. Zakres merytoryczny Programu ochrony środowiska określają Wytyczne sporządzania programów ochrony środowiska na szczeblu regionalnym i lokalnym (MŚ grudzień 2002).

### **3. CEL I ZAKRES PROGRAMU**

Celem opracowania jest aktualizacja Programu Ochrony Środowiska dla Gminy Mszczonów na lata 2009-2013 z perspektywą do roku 2016.

## PROGRAM OCHRONY ŚRODOWISKA DLA GMINY MSZCZONÓW

---

Ochrona środowiska przyrodniczego jest jedną z głównych dróg prowadzących do osiągnięcia zrównoważonego rozwoju, należy jednak pamiętać, że nie jedyną. O w pełni zrównoważonym rozwoju można dopiero mówić po osiągnięciu czterech ładów:

- ekologicznego,
- społecznego,
- ekonomicznego (gospodarczego),
- przestrzennego.

Podstawowym narzędziem osiągnięcia ładu ekologicznego jest ochrona i kształtowanie środowiska przyrodniczego. Ład społeczny może być osiągnięty np. poprzez akceptację mieszkańców dla proponowanych i podejmowanych działań.

Ład gospodarczy osiąga się poprzez kształtowanie odpowiedniej struktury gospodarki, ograniczanie bezrobocia. Ład przestrzenny wiąże się np. z odpowiednią lokalizacją terenów przemysłowych, mieszkaniowych, komunikacyjnych i innych.

Powyższe zasady zrównoważonego rozwoju i ochrony środowiska zostały uwzględnione w niniejszym opracowaniu, ze wskazaniem kierunków i hierarchii działań zmierzających do ich wprowadzenia na Gminy Mszczonów. Do najistotniejszych wytyczonych dla Gminy Mszczonów celów i kierunków działań w zakresie rozwoju społeczno — gospodarczego i ochrony środowiska należą:

- Racjonalne użytkowanie zasobów naturalnych (zmniejszenie zużycia energii, surowców i materiałów, wzrost udziału wykorzystywanych zasobów odnawialnych, ochrona zasobów kopalin);
- Ochrona powietrza, ochrona przed hałasem (zapewnienie wysokiej jakości powietrza, redukcja emisji gazów i pyłów, zminimalizowanie uciążliwego hałasu);
- Ochrona wód (zapewnienie odpowiedniej jakości użytkowej wód, racjonalizacja zużycia wody, ochrona przed powodzią, właściwa gospodarka wodno-ściekowa);
- Ochrona gleb;
- Ochrona zasobów przyrodniczych (zachowanie zasobów przyrodniczych z uwzględnieniem ich różnorodności oraz racjonalna eksploatacja lasów).
- Prowadzenie skutecznej akcji edukacyjno-informacyjnej gwarantującej powodzenie realizacji wyżej wymienionych działań,

## PROGRAM OCHRONY ŚRODOWISKA DLA GMINY MSZCZONÓW

---

Kierując się tymi przesłankami, zdefiniowano w niniejszym opracowaniu ekologiczne cele strategiczne dla Gminy Mszczonów. Realizacja w powiązaniu z programem edukacji ekologicznej społeczeństwa powinna zapewnić rozwój zgodny z zasadami zrównoważonego rozwoju.

Ponadto celem niniejszego opracowania jest nakreślenie ogólnych zasad zrównoważonego rozwoju oraz działań gminy. Jest rzeczą niezbędną, aby do prac nad gminnym programem ochrony środowiska były włączone wszystkie właściwe ze względu na zasięg swojej działalności instytucje, związane z ochroną środowiska i zagospodarowaniem przestrzennym oraz przedsiębiorstwa oddziałujące na środowisko, oraz przedstawiciele społeczeństwa.

W tym ostatnim przypadku rozumie się, że są to organy samorządu terytorialnego, samorządu gospodarczego (jeśli istnieją na terenie gminy) i ekologiczne organizacje pozarządowe obejmujące zakresem swej działalności daną gminę.

### Gminny Program Ochrony Środowiska powinien być skoordynowany z:

- Lokalnym, miejscowym planem (planami) zagospodarowania przestrzennego;
- Lokalnymi planami rozwoju infrastruktury, (jeśli są): mieszkalnictwa, transportu, zaopatrzenia w energię, itd.;
- Gminnym planem gospodarowania odpadami sporządzonym zgodnie z ustawą o odpadach;
- Obejmującym teren gminy programem ochrony powietrza, programem ochrony środowiska przed hałasem i programem ochrony wód, jeśli takie programy (dla obszarów obejmujących teren danej gminy) zostały lub zostaną opracowane w związku z wymaganiami wynikającymi z ustawy Prawo ochrony środowiska (zgodnie z tą ustawą naprawcze programy ochrony powietrza opracowuje się dla obszarów, gdzie zostaną stwierdzone przekroczenia dopuszczalnych poziomów substancji w powietrzu, natomiast programy ochrony wód - dla wchodzących w skład dorzeczy obszarów, na których nie są osiągnięte wymagane poziomy jakości wód);
- Programami ochrony zabytków i opieki nad zabytkami.

### Program Ochrony Środowiska dla Gminy Mszczonów na lata 2009 – 2013 określa:

- Aktualną diagnozę stanu środowiska i główne przyczyny tego stanu;
- Główne problemy ekologiczne gminy;
- Priorytetowe cele i działania w podziale na krótkoterminowe (lata 2009 – 2013) i długoterminowe (do roku 2016);
- Harmonogram zadań w zakresie poprawy stanu środowiska w gminie;



## PROGRAM OCHRONY ŚRODOWISKA DLA GMINY MSZCZONÓW

---

- Instrumenty prawne i ekonomiczne niezbędne do wdrożenia Programu;
- System monitoringu i zarządzania środowiskiem
- Promocję Programu i edukację ekologiczną społeczeństwa

Szczegółne rozwinięcie Programu stanowi Plan gospodarki odpadami.

Program Ochrony Środowiska dla Gminy Mszczonów będzie wykorzystany do:

- Strategicznego zarządzania gminą w zakresie ochrony środowiska,
- Racjonalnej gospodarki przestrzennej i rozwoju przedsiębiorczości zgodnie z zasadą zrównoważonego rozwoju gminy,
- Tworzenia programów operacyjnych dla gminy,
- Planowania budżetu gminy,
- Ubiegania się o fundusze celowe ze źródeł krajowych i Unii Europejskiej,
- Działań w zakresie edukacji ekologicznej.

### 4. OKRES OBJĘTY PROGRAMEM

Program Ochrony Środowiska wraz z Planem gospodarki odpadami opracowany jest na lata 2009 – 2014 i jest on zbieżny z „Programem ochrony środowiska wraz z planem gospodarki odpadami w powiecie żyrardowskim do 2012 r.”. Program zawiera zadania dla dwóch faz:

- cele krótkoterminowe – lata 2009 – 2013
- cele długoterminowe do roku 2016

Ocena i weryfikacja realizacji zadań programu dokonywana będzie zgodnie z wymogami ustawy: co 2 lata od przyjęcia Programu. Aktualizacja zarówno programu ochrony środowiska jak i planu gospodarki odpadami nie rzadziej niż, co 4 lata.

### 5. TERMINOLOGIA

Program Ochrony Środowiska wymusza na wszystkich uczestnikach procesów decyzyjnych i inwestycyjnych zastosowanie jednakowej terminologii dotyczącej całokształtu ochrony środowiska. Poniżej podane zostały znaczenia zwrotów użytych w opracowaniu.

## 5.1. TERMINOLOGIA Z ZAKRESU OCHRONY ŚRODOWISKA

**OCHRONA ŚRODOWISKA** - rozumie się przez to podjęcie lub zaniechanie działań, umożliwiających zachowanie lub przywracanie równowagi przyrodniczej; ochrona ta polega w szczególności na:

- Racjonalnym kształtowaniu środowiska i gospodarowaniu zasobami środowiska zgodnie z zasadą zrównoważonego rozwoju,
- Przeciwdziałaniu zanieczyszczeniom;
- Przywracaniu elementów przyrodniczych do stanu właściwego,

**RÓWNOWAGA PRZYRODNICZA** jest to taki stan, w którym na określonym obszarze istnieje; równowaga we wzajemnym oddziaływaniu: człowieka, składników przyrody żywej i układu warunków siedliskowych tworzonych przez składniki przyrody nieożywionej.

**ŚRODOWISKO** - rozumie się przez to ogół elementów przyrodniczych, w tym także przekształconych w wyniku działalności człowieka, a w szczególności powierzchnię ziemi, kopaliny, wody, powietrze, zwierzęta i rośliny, krajobraz oraz klimat.

**ZRÓWNOWAŻONY ROZWÓJ** - rozumie się przez to taki rozwój społeczno-gospodarczy, w którym następuje proces integrowania działań politycznych, gospodarczych i społecznych, (z zachowaniem równowagi przyrodniczej oraz trwałości podstawowych procesów przyrodniczych, w celu zagwarantowania możliwości zaspokajania podstawowych potrzeb poszczególnych społeczności lub obywateli zarówno współczesnego pokolenia, jak i przyszłych pokoleń

**EMISJA** - rozumie się przez to wprowadzane bezpośrednio lub pośrednio, w wyniku działalności człowieka, do powietrza, wody, gleby lub ziemi:

- substancje,
- energie, takie jak ciepło, hałas, wibracje lub pola elektromagnetyczne.
- dźwięki o częstotliwościach od 16 Hz do 16 000 Hz.

**OBSZAR CHRONIONEGO KRAJOBRAZU** - jest terenem chronionym ze względu na wyróżniające się krajobrazowo tereny o zróżnicowanych ekosystemach, wartościowe w szczególności ze względu na możliwości zaspokajania potrzeb związanych z masową turystyką i wypoczynkiem lub istniejące albo odtwarzane korytarze ekologiczne. Celem tworzenia obszarów chronionego krajobrazu może być w szczególności zapewnienie powiązania terenów poddanych ochronie w system obszarów chronionych.

**ODDZIAŁYWANIE NA ŚRODOWISKO** - rozumie się przez to również oddziaływanie na zdrowie ludzi.

**ORGAN OCHRONY ŚRODOWISKA** - rozumie się przez to organy administracji powołane do wykonywania zadań publicznych z zakresu ochrony środowiska,

**ORGANIZACJA EKOLOGICZNA** - rozumie się przez to organizacje społeczne, których statutowym celem jest ochrona środowiska.

**POMNIKI PRZYRODY** - to pojedyncze twory przyrody żywej i nieożywionej lub ich skupienia o szczególnej wartości naukowej, kulturowej, historyczno-pamiętkowej i krajobrazowej odznaczające się indywidualnymi cechami, wyróżniającymi je wśród innych tworów, w szczególności sędziwe i okazałych rozmiarów drzewa i krzewy gatunków rodzimych lub obcych, źródła, wodospady, wywierzyska, skałki, jary, głązy narzutowe, jaskinie.

**POWAŻNA AWARIA** - rozumie się przez to zdarzenie, w szczególności emisję, pożar lub eksplozję, powstałe w trakcie procesu przemysłowego, magazynowania lub transportu w których występuje jedna lub więcej niebezpiecznych substancji, prowadzące do natychmiastowego powstania zagrożenia życia lub zdrowia ludzi lub środowiska lub powstania takiego zagrożenia z opóźnieniem.

**POWIERZCHNIA ZIEMI** - rozumie się przez to naturalne ukształtowanie terenu, glebę oraz znajdującą się pod nią ziemię do głębokości oddziaływania człowieka, z tym, że pojęcie „gleba” oznacza górną warstwę litosfery, złożoną z części mineralnych, materii organicznej, wody, powietrza i organizmów, obejmującą wierzchnią warstwę gleby i podglebie.

**POWIETRZE** - rozumie się przez to powietrze znajdujące się w troposferze, z wyłączeniem wnętrza budynków i miejsc pracy.

**POZIOM HAŁASU** - rozumie się przez to równoważny poziom dźwięku A wyrażony w decybelach (dB).

**POZIOM SUBSTANCJI W POWIETRZU** - rozumie się przez to stężenie substancji w powietrzu w odniesieniu do ustalonego czasu lub opad takiej substancji w odniesieniu do ustalonego czasu i powierzchni.

**STANDARD EMISYJNY** - rozumie się przez to dopuszczalne wielkości emisji.

**SUBSTANCJA NIEBEZPIECZNA** - rozumie się przez to jedną lub więcej substancji albo mieszaniny substancji, które ze względu na swoje właściwości chemiczne, biologiczne, lub promieniotwórcze mogą, w razie nieprawidłowego obchodzenia się z nimi, spowodować zagrożenie życia lub zdrowia ludzi lub środowiska; substancją niebezpieczną może być surowiec, produkt, półprodukt, odpad, a także substancja powstała w wyniku awarii.

**UŻYTKI EKOLOGICZNE** - rozumie się przez to zasługujące na ochronę pozostałości ekosystemów mających znaczenie dla zachowania unikatowych typów środowisk i ich zasobów genowych". Należą do nich: torfowiska, bagna, nie użytkowane łąki i sady, drobne zbiorniki śródpolne i śródleśne, kępy drzew i krzewów, skarpy, jary i wąwozy, trzcinowiska itp.

**WIELKOŚĆ EMISJI** - rozumie się przez to rodzaj i ilość wprowadzanych substancji lub energii w określonym czasie oraz stężenia lub poziomy substancji lub energii, w szczególności w gazach odlotowych, wprowadzanych ściekach oraz wytwarzanych odpadach.

**ZAKŁAD** - rozumie się przez to jedną lub kilka instalacji wraz z terenem, do którego prowadzący instalację posiada tytuł prawny, oraz znajdującymi się na nim urządzeniami.

**ZANIECZYSZCZENIE** - rozumie się przez to emisję, która jest szkodliwa dla zdrowia ludzi lub stanu środowiska, powoduje szkodę w dobrach materialnych, pogarsza walory estetyczne środowiska lub koliduje z innymi, uzasadnionymi sposobami korzystania ze środowiska.

## 5.2. TERMINOLOGIA Z ZAKRESU GOSPODARKI WODNO ŚCIEKOWEJ

**ŚCIEKI** - rozumie się przez to wprowadzane do wód lub do ziemi:

- Wody zużyte na cele bytowe lub gospodarcze;
- Ciekłe odchody zwierzęce, z wyjątkiem gnojówki i gnojowicy przeznaczonych do rolniczego wykorzystania w sposób i na zasadach określonych w przepisach o nawozach i nawożeniu;
- Wody opadowe lub roztopowe, ujęte w systemy kanalizacyjne, pochodzące z powierzchni zanieczyszczonych, w tym z centrów miast, terenów przemysłowych i składowych, baz transportowych oraz dróg i parkingów o trwałej nawierzchni;
- Wody odciekowe ze składowisk odpadów, wykorzystane solanki, wody lecznicze i termalne;
- Wody pochodzące z odwodnienia zakładów górniczych, z wyjątkiem wód wprowadzanych do górotworu, jeżeli rodzaje i ilość substancji zawartych w wodzie wprowadzanej do górotworu są tożsame z rodzajami i ilością substancji zawartymi w pobranej wodzie;
- Wody wykorzystane, odprowadzane z obiektów gospodarki rybackiej, jeżeli występują w nich nowe substancje lub zwiększone zostaną ilości substancji w stosunku do zawartych w pobranej wodzie;

**ŚCIEKI BYTOWE** - rozumie się przez to ścieki z budynków przeznaczonych na pobyt ludzi, z osiedli mieszkaniowych oraz z terenów usługowych, powstające w szczególności w wyniku ludzkiego metabolizmu oraz funkcjonowania gospodarstw domowych.

**ŚCIEKI KOMUNALNE** - rozumie się przez to ścieki bytowe lub mieszaninę ścieków bytowych ze ściekami przemysłowymi albo wodami opadowymi lub roztopowymi.

**ŚCIEKI PRZEMYSŁOWE** - rozumie się przez to ścieki odprowadzane z terenów, na których prowadzi się działalność handlową lub przemysłową albo składową, niebędące ściekami bytowymi lub wodami opadowymi.

**INSTALACJE** - przez to rozumie się:

- Stacjonarne urządzenie techniczne,
- Zespół stacjonarnych urządzeń technicznych powiązanych technologicznie, do których tytułem prawnym dysponuje ten sam podmiot i położonych na terenie jednego zakładu,

- Obiekty budowane, które nie są urządzeniami technicznymi ani ich zespołami, których eksploatacja może spowodować emisję.

**PRZEDSIĘBIORSTWO WODNO-KANALIZACYJNE** – firma prowadząca działalność gospodarczą w zakresie zbiorowego zaopatrzenia w wodę lub zbiorowego odprowadzania ścieków, oraz gminne jednostki organizacyjne nieposiadające osobowości prawnej, prowadzące tego rodzaju działalność.

**URZĄDZENIA WODNE** - rozumie się przez to urządzenia służące kształtowaniu zasobów wodnych oraz korzystaniu z nich, a w szczególności:

- Budowle: piętrzące, upustowe, przeciwpowodziowe i regulacyjne, a także kanały i rowy,
- Obiekty zbiorników i stopni wodnych,
- Stawy,
- Obiekty służące do ujmowania wód powierzchniowych oraz podziemnych,
- Obiekty energetyki wodnej,
- Wyloty urządzeń kanalizacyjnych służące do wprowadzania ścieków do wód,
- Stałe urządzenia służące do połowu ryb lub do pozyskiwania innych organizmów wodnych,
- Mury oporowe, bulwary, nabrzeża, pomosty, przystanie, kąpieliska,
- Stałe urządzenia służące do dokonywania przewozów międzybrzegowych.

**EUTROFIZACJA** - rozumie się przez to wzbogacanie wody biogenami, w szczególności związkami azotu lub fosforu, powodującymi przyspieszony wzrost glonów oraz wyższych form życia roślinnego, w wyniku, którego następują niepożądane zakłócenia biologicznych stosunków w środowisku wodnym oraz pogorszenie jakości tych wód.

**SIEĆ** - przewody wodociągowe lub kanalizacyjne wraz z uzbrojeniem i urządzeniami, którymi dostarczana jest woda lub, którymi odprowadzane są ścieki, będące w posiadaniu przedsiębiorstwa wodociągowo-kanalizacyjnego.

**URZĄDZENIA KANALIZACYJNE** - sieci kanalizacyjne, wyloty urządzeń kanalizacyjnych służących do wprowadzania ścieków do wód lub do ziemi oraz urządzenia podczyszczające i oczyszczające ścieki oraz przepompownie ścieków.

**URZĄDZENIA WODOCIĄGOWE** - ujęcia wód powierzchniowych i podziemnych, studnie publiczne, urządzenia służące do magazynowania i uzdatniania wód, sieci wodociągowe, urządzenia regulujące ciśnienie wody.

**PRZYŁĄCZE KANALIZACYJNE** - odcinek przewodu łączącego wewnętrzną instalację kanalizacyjną w nieruchomości odbiorcy usług z siecią kanalizacyjną, za pierwszą studzienką, licząc od strony budynku, a w przypadku jej braku - od granicy nieruchomości.

**URZĄDZENIE POMIAROWE** - przyrząd pomiarowy mierzący ilość odprowadzanych ścieków, znajdujący się na przyłączy kanalizacyjnym.

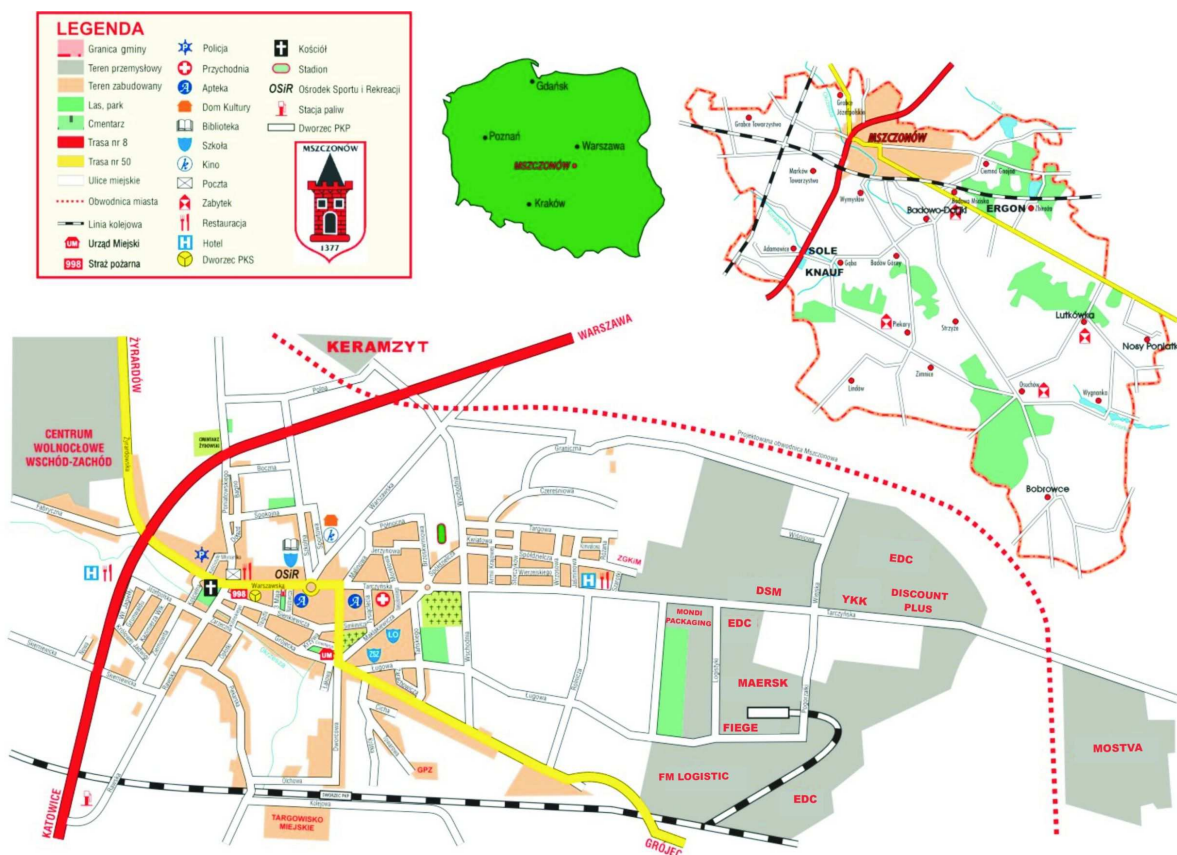
**PRZYŁĄCZE WODOCIĄGOWE** - odcinek przewodu łączącego sieć wodociągową z wewnętrzną instalacją wodociągową w nieruchomości odbiorcy usług wraz z zaworem za wodomierzem głównym

## **II. CHARAKTERYSTYKA GMINY MSZCZONÓW**

### **1. POŁOŻENIE I CHARAKTERYSTYKA TERENU**

Gmina Mszczonów położona jest w południowo-wschodniej części powiatu żyrardowskiego w zachodnim rejonie województwa mazowieckiego, pomiędzy dwoma dużymi aglomeracjami miejskimi tj. Łodzią i Warszawą.

## PROGRAM OCHRONY ŚRODOWISKA DLA GMINY MSZCZONÓW



Położenie Gminy Mszczonów w powiecie żyrdowskim wyznaczają następujące współrzędne geograficzne:

- kraniec północny (Grabce Józefpolskie)  $\varphi = 51^{\circ} 59'52''$  szerokości geograficznej północnej,
- kraniec południowy (Pawłowice)  $\varphi = 51^{\circ} 50'40''$  szerokości geograficznej północnej,
- kraniec wschodni (Nosy Poniatki)  $\lambda = 20^{\circ} 40'10''$  długości geograficznej wschodniej,
- kraniec zachodni (Wólka Wręcka)  $\lambda = 20^{\circ} 25'30''$  długości geograficznej wschodniej.

Według fizycznogeograficznego podziału Polski obszar Gminy Mszczonów położony jest w obrębie rozległej jednostki morfologicznej- Wysoczyzny Rawskiej należącej do makroregionu Wzniesień Południowo- Mazowieckich. Powierzchnia całkowita Gminy Mszczonów wynosi 151,92 km<sup>2</sup>, w tym miasto Mszczonów zajmuje powierzchnię 8,6 km<sup>2</sup> i położone jest w odległości 45 km od Warszawy i 90 km od Łodzi, przy trasie Warszawa Katowice. Gmina ma charakter przemysłowy.

Rozległość terytorialna gminy wynosi, licząc z północy na południe, około 18,8 km, a ze wschodu na zachód około 18,3 km. Gmina Mszczonów graniczy:



## PROGRAM OCHRONY ŚRODOWISKA DLA GMINY MSZCZONÓW

- na zachodzie z gminą Puszcza Mariańska,
- na północy z gminą Radziejowice,
- na wschodzie z gminą Żabia Wola (pow. grodziski),
- na południu z gminą Błędów (pow. grójecki),
- na południowym-zachodzie z gminą Biała Rawska (pow. Rawa Mazowiecka) i gminą Kowiesy (pow. skierniewicki).

## 2. SPOŁECZNOŚĆ

Na terenie Gminy Mszczonów w 2008 roku zamieszkiwało 11.355 mieszkańców, w tym na terenie miasta 6371 mieszkańców. Liczba ta wskazuje, iż Mszczonów należy do grupy miast z liczbą ludności od 5 do 10 tysięcy.

Liczbę ludności w terenie Gminy Mszczonów z podziałem na kobiety i mężczyzn przedstawia Tabela 1.

**Tabela 1.** Liczba mieszkańców Gminy Mszczonów w 2008 r.

<b>Miasto</b>	kobiety	3.395
	mężczyźni	2.976
<b>Gmina</b>	kobiety	2.507
	mężczyźni	2.477

*Źródło danych: Urząd Miejski 2009 r.*

Z powyższego zestawienia wynika, że ludność miasta stanowi około 56,11% ogólnej liczby ludności Gminy Mszczonów. Procentowo więcej kobiet zamieszkuje w mieście (53,28% ogólnej liczby mieszkańców miasta), niż na wsi (50,30% ogólnej liczby mieszkańców gminy). Gęstość zaludnienia wynosi około 75 osób na km<sup>2</sup>.

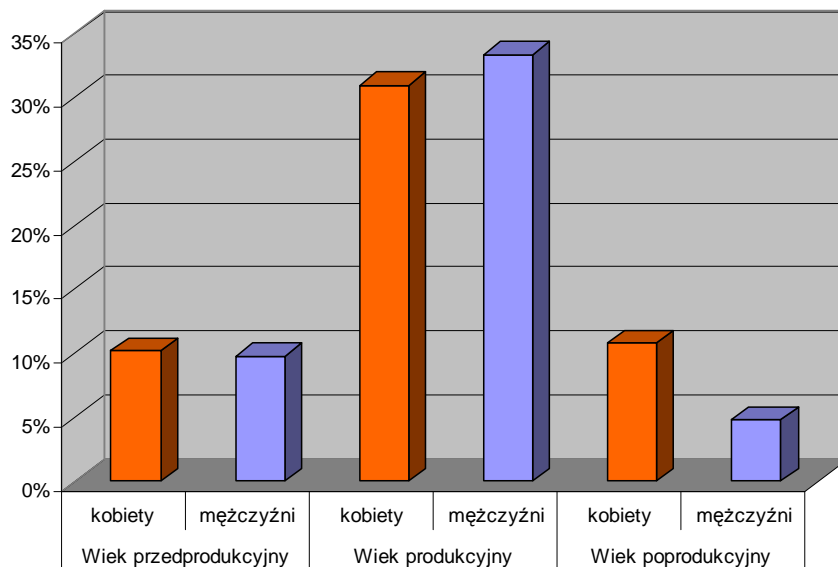
Dane na temat struktury wiekowej mieszkańców Gminy Mszczonów znajdują się w poniższej tabeli.

**Tabela 2.** Struktura wiekowa mieszkańców gminy w 2008 roku

<b>Wiek przedprodukcyjny</b>	kobiety	1.159
	mężczyźni	1.108
<b>Wiek produkcyjny</b>	kobiety	3.521
	mężczyźni	3.797
<b>Wiek poprodukcyjny</b>	kobiety	1.222
	mężczyźni	548

*Źródło danych: Urząd Miejski 2009 r.*

Wykres 1: Procentowy udział kobiet i mężczyzn w strukturze wiekowej mieszkańców gminy



W strukturze wiekowej ludności Gminy Mszczonów około 20% stanowi grupa osób w wieku przedprodukcyjnym, z niewielką przewagą (około 0,2%) w grupie kobiet. Ludność w wieku produkcyjnym stanowi około 65%, z przewagą około 2,5% w grupie mężczyzn. Natomiast w wieku poprodukcyjnym (około 10% całej ludności) występuje zdecydowana dominacja kobiet, których w 2008 roku było 50% więcej niż mężczyzn w tej samej grupie wiekowej.

### 3. PRZEMYSŁ

Mszczonów jest ośrodkiem przemysłowym. W 2008 roku w rejestrze ewidencji działalności gospodarczej prowadzonym przez Burmistrza Mszczonowa zarejestrowanych było 742 podmiotów gospodarczych na terenie Gminy Mszczonów.

Tabela 3: Zestaw podmiotów branżowych w 2008 r.

Podmioty gospodarcze	Ilość zarejestrowanych
Produkcyjne	82
Handlowe	283
Usługowe	303
Inne	74
<b>Razem</b>	<b>742</b>

Źródło danych: Urząd Miejski 2009 r.

## PROGRAM OCHRONY ŚRODOWISKA DLA GMINY MSZCZONÓW

---

Mszczonów powiązany jest gospodarczo z różnymi regionami kraju dzięki rozwijającej się produkcji i kompleksowej obsłudze logistycznej w firmach zagranicznych, istniejących w dzielnicy przemysłowej miasta.

Mszczonów dysponuje trzema w pełni uzbrojonymi dzielnicami przemysłowymi:

- wschodnią przeznaczoną dla firm logistycznych i firm zajmujących się nieuciążliwą produkcją ;
- południową przeznaczoną dla przedsiębiorstw,
- południowo-wschodnią położoną przy granicy Gminy Mszczonów.

Listę największych podmiotów gospodarczych na terenie Gminy Mszczonów zawiera lista poniżej:

- Firmy developerskie: SPV CRATER INVESTMENT Sp. z o.o., działa na rzecz pozyskiwania inwestorów krajowych i zagranicznych
- Firmy logistyczne: FM- Logistic, fancuska firma logistyczna, z której usług korzystają m.in.: Procter & Gamble, Nestle, Panasonic, Michalin, Adidas; MOSTVA specjalizująca się w transportowaniu i dystrybucji samochodów różnych marek, duńska firma logistyczna MAERSK, niemiecka firma logistyczna FIEGE, Jeronimo Martin Dystrybucja S.A. posiadająca na terenie Mszczonowa magazyny i centrum dystrybucyjne zaopatrujące sieć sklepów.
- Firmy produkcyjne: holenderska firma DSM Nutritional Products- produkująca witaminy dla zwierząt, amerykańsko-australijsko-afrykańska (RPA) firma Mondi Packaging Warsaw zajmująca się wytwarzaniem opakowań tekturowych, belgijska firma ERGON - producent struno-betonów, japoński producent suwaków- YKK, francuski producent styropianu i opakowań styropianowych KNAUF, SOLE- polski dystrybutor materiałów kamieniarskich, firma LIS- MEBLE, KORNAK- odlewnia żeliwnych wkładów kominkowych, KERMAZYT- producent materiałów budowlanych, Bilfinger Berger Polska S.A. Oddział Drogowy- WPRD, POLSPED Gerlach, DREW- SMOL, BUDOKRUSZ.

Rynkiem zbytu dla mszczonowskiego rzemiosła i rolnictwa jest teren całego kraju. Rozwój Gminy jest ściśle związany z rozwojem przemysłu. Sytuacja powyższa spowodowała wzmożenie aktywności gospodarczej lokalnego społeczeństwa wyrażające się powstawaniem nowych podmiotów działających na podstawie prawa handlowego bądź też ustawy o swobodzie działalności gospodarczej.

Zdecydowana większość nowych podmiotów gospodarczych to firmy jedno lub dwuosobowe, ale zdarzają się i takie, które zatrudniają kilkanaście osób a nawet kilkadziesiąt osób.

Potencjalnym bogactwem Mszczonowa są zasoby geotermalne o temp. około 40°C stwierdzone na głębokości 1600 – 1700 m. Energia geotermalna może być wykorzystywana w wielu gałęziach gospodarki m.in. w ciepłownictwie, w uprawach szklarniowych, w przetwórstwie rolno-spożywczym i rekreacji. Program wykorzystywania wód geotermalnych w Mszczonowie jest realizowany przez powstałą w 1994 r. spółkę akcyjną „Geotermia Mazowiecka”.

### 3. HISTORIA

Mszczonów, stolica dawnego powiatu ziemi sochaczewskiej istniał już w początkach XII wieku jako książęca wieś targowa. Położony na terenie pagórkowatym przeciętym doliną rzeki Okrzeszy spełniał rolę ośrodka handlowego leżącego na tzw. „szlaku bursztynowym” wiodącym z północy na południe. Dzięki rozwojowi handlu, rolnictwa i rzemiosła wieś szybko rozrasta się w dużą osadę podniesioną do godności miasta w dniu 22 marca 1377 roku przez księcia Ziemiowita Mazowieckiego III. W 1437 roku Ziemiowit V obdarzył miasto prawem chełmińskim i uwolnił je od wszelkich podatków i obciążeń. Od 1660 roku Mszczonów był stolicą starostwa niegrodowego. Wybuchające często pożary niszczyły miasto powodując opóźnienie a nawet cofanie jego rozwoju. Największe pożary wybuchały w latach 1696, 1800, 1862. W 1860 roku w Mszczonowie zamieszkiwało 3469 mieszkańców. Miasto posiadało ratusz, nowy kościół zbudowany w 1840 roku, szeroko rozwinięte rzemiosło.

Ogromny pożar, który wybuchł 9 października 1862 roku zniszczył wielowiekowy rozwój miasta. Pozostało zaledwie 30 budynków, w tym szopa na sprzęt strażacki. Po tym pożarze Mszczonów nie mógł odzyskać swego przodującego miejsca w okolicy. Od XIX wieku ośrodek chadzycki. Przed I wojną światową została uruchomiona fabryka zapalek pracująca do 1933 roku. We wrześniu 1939 roku najeźdźca hitlerowski w odwecie za odbicie miasta przez wycofujące się w kierunku Warszawy pododdziały Armii Łódź zniszczył w około 80% istniejące budowle, a zakładnicy w osobach: ks. Józefa Wierzejskiego, burmistrza Aleksandra Tańskiego i lekarza Stanisława Zarachowicza zostali rozstrzelani pod murem kościoła. Druga wojna światowa spowodowała zniszczenie dużej części miasta i zagładę ludności żydowskiej (ok. 40% mieszkańców).

Po wojnie następuje powolna, lecz sukcesywna odbudowa i rozwój miasta. Na bazie dawnej zapalczarni uruchomione zostają zakłady przemysłu lekkiego (późniejsze odzieżowe).

W latach 60 wybudowane zostaje Przedsiębiorstwo Produkcji Kruszyw Lekkich. Rozwija się rzemiosło. Powstaje budownictwo spółdzielcze. W 1990 roku w wyniku reformy ustroju państwa stając się jednostką samorządu terytorialnego miasto-gmina uzyskało osobowość prawną, gwarancje konstytucyjne, ochronę sądową i samodzielność podejmowania decyzji w określonym prawem zakresie. Uzyskał także pełnię praw majątkowych poprzez powołanie kategorii mienia komunalnego. Zgodnie ze swą wielowiekową historią na terenie gminy rozwija się rzemiosło i handel.

#### 4. TURYSTYKA

Wiele cennych obiektów architektonicznych Mszczonowa zostało zniszczonych przez najeźdźców lub pochłoniętych przez duże pożary w XIX wieku. Na terenie Gminy Mszczonów zachowały się dwa ciekawe, zabytkowe obiekty. Oba pochodzą z XIX stulecia i są zlokalizowane przy ulicy Żyrardowskiej. Kościół Parafialny pod wezwaniem Św. Jana Chrzciciela to budowla w stylu toskańskim, zaś dworek potocznie zwany przez mieszkańców Kafłarnią ma elewację stylizowaną na barok. Na uwagę zasługuje też zniszczona kamienica stojąca naprzeciwko kościoła, w której mieszkał słynny kompozytor Jan Adam Maklakiewicz, XIX wieczna plebania oraz XVIII wieczny budynek zwany „Szpitalikiem”. Szpitalik to najstarsza z zachowanych miejskich budowli, którą postawili po II rozbiorze Niemcy dla swoich żołnierzy.

Na terenach wiejskich Gminy Mszczonów także znajduje się kilka architektonicznie ciekawych miejsc:

- **Modrzewiowy Kościół p.w. Świętej Trójcy w Lutkówce**- powstał on prawdopodobnie w XVI wieku i jest jednym z najstarszych tego typu obiektów sakralnych na Mazowszu.
- **XIX wieczna świątynia w Osłuchowie** (p.w. Św. Stanisława), wokół której znajduje się Droga Krzyżowa Narodu Polskiego ( w Polsce znajdują się tylko dwie takie drogi)
- **Neorenesansowy Pałac Platerów** w Osłuchowie
- **Modrzewiowy Dwór** w Badowo - Mściskach z początku XIX wieku
- **Murowany dworek w Piekarach**

Najchętniej odwiedzanym przez turystów miejscem są okolice Osuchowa - ta niewielka wieś ma specyficzny mikroklimat i szatę roślinną taką samą jak w Sudetach, a położona o ponad 100 m n.p.m. wyżej od Warszawy i jest jednym z najwyższych punktów Mazowsza (zwana „dachem Mazowsza” lub „małymi Sudetami”). Otoczona jest ona lasami rezerwatu Grądy

## PROGRAM OCHRONY ŚRODOWISKA DLA GMINY MSZCZONÓW

---

Osluchowskie, w którym można spotkać wiele gatunków roślin typowych dla Sudetów. Znajduje się tu również Ośrodek Szkoleniowo – Wypoczynkowy.

Do atrakcji turystycznych Mszczonowa zaliczyć możemy również stawy świętej Anny, które tworzą przepiękne dwa zbiorniki wodne położone pośród lasów zaledwie dwa kilometry od miasta.

Gmina Mszczonów oferuje bazę noclegową na 200 miejsc i jedno gospodarstwo agroturystyczne.

**Tabela 4.** Baza turystyczna w Gminie Mszczonów

Lp.	Baza turystyczna	Ilość miejsc noclegowych
1.	Hotel „Panorama”	144
2.	Karczma „U Wodnika”	16
3.	Folwark Badowo- Kłody	40
	Razem:	200

*Źródło danych: Urząd Miejski 2009 r.*

### „Termy Mszczonów”

Najnowszą atrakcją Gminy Mszczonów są otwarte 26 czerwca 2008 roku termy. „Termy Mszczonów” to nowoczesny, spełniający najwyższe standardy europejskie zespół obiektów wykorzystujący źródła termalne. Służy funkcjom wypoczynkowym oraz rekreacyjnym. To jedyne tego rodzaju miejsce na terenie Mazowsza, które umożliwi mieszkańcom tego regionu korzystanie ze zdrowotnych właściwości wód geotermalnych. W skład kompleksu wchodzi m.in. baseny ze sztuczną rzeką, zjeżdżalnią, gejzerami powietrznymi, fontanną, jak również zadane sztuczne lodowisko oraz plaża z boiskami do gry w piłkę plażową i plac zabaw dla dzieci. Obiekt przystosowany jest do potrzeb osób niepełnosprawnych. Budowa kompleksu basenowego z wykorzystaniem źródeł termalnych w Mszczonowie" był współfinansowany przez Unię Europejską ze środków Europejskiego Funduszu Rozwoju Regionalnego w ramach Zintegrowanego Programu Operacyjnego Rozwoju Regionalnego oraz budżetu miasta.

## 7. INFRASTRUKTURA SPOŁECZNA

### Na terenie Gminy Mszczonów funkcjonują obiekty oświatowe:

- 6 szkół podstawowych: w Mszczonowie, Lutkówce, Piekarach, Bobrowcach, Osluchowie i Wręczy,

## PROGRAM OCHRONY ŚRODOWISKA DLA GMINY MSZCZONÓW

---

- Publiczne Gimnazjum w Mszczonowie (365 uczniów)
- Zespół Szkół w Osłuchowie skupiający szkołę podstawową i gimnazjum (łącznie 165 uczniów),
- Liceum Ogólnokształcące ( 147 uczniów)
- Przedszkole gminne (125 dzieci)
- Przedszkole niepubliczne (66 dzieci)

### Inne ośrodki edukacyjne:

- Gminne Centrum Informacji
- Mszczonowski Ośrodek Kultury
- Miejska biblioteka Publiczna
- Miejski Ośrodek Pomocy Społecznej i Świetlica Terapeutyczno- Wychowawcza
- Zespół Opieki Placówek Oświatowych

### Najważniejsze organizacje pozarządowe na terenie Mszczonowa to:

- Stowarzyszenie Rodziców i Opiekunów Dzieci niepełnosprawnych „Uśmiech Dziecka”
- Cech Rzemiosła i Przedsiębiorczości
- Związek Harcerstwa Polskiego ZHP Mszczonów
- Mszczonowska Ochotnicza Straż Pożarna
- Klub Sportowy „Mszczonowianka”
- Klub Sportowy LKS Osłuchów
- Mszczonowska Fundacja na Rzecz Ratowania życia im. Liliany
- Fundacja Młodych „WEHIKUŁ”
- Fundacja „Źródło życia”
- Towarzystwo Przyjaciół Mszczonowa
- „Dom dla Ofiar Przemocy” w miejscowości Gąba

## 8. PRASA I MEDIA LOKALNE

Strona internetowa Gminy Mszczonów zawiera wyczerpujące i aktualne informacje skierowane zarówno do mieszkańców, jak również pełną ofertę dla inwestorów. Współpraca z prasą lokalną: „Merkuriusz Mszczonowski” – biuletyn informacyjny wydawany przez Urząd Miejski, „Życie Żyrardowa”, „Żyrardowski Tydzień”. Na terenie Gminy Mszczonów działają również rozgłośnie radiowe i telewizyjne jak Radio Victoria, Radio dla Ciebie, Radio Niepokalanów, RSC, FAMA, BOGORIA oraz Telewizja kablowa – VECTRA, WOT.

## **9. INFRASTRUKTURA TECHNICZNA**

Infrastruktura techniczna wywiera znaczny wpływ na rozwój społeczno-gospodarczy i przestrzenny gminy. Infrastruktura techniczna spełnia wiele funkcji:

- Zaopatrzeniową: dostarcza wodę i energię elektryczną,
- Lokalizacyjną: wpływa na rozmieszczenie obiektów produkcyjnych, steruje osadnictwem,
- Integracyjną: aktywizuje działalność społeczno-gospodarczą,

### **9.1. KOMUNIKACJA**

Przez teren Gminy Mszczonów przebiegają ważne szlaki komunikacyjne: z północy na południe - linia Centralnej Magistrali Kolejowej Warszawa-Katowice (długość ok.12,8 km), z zachodu na wschód linia kolejowa- Skierniewice-Łuków (długość około12,8 km).

Z północnego-wschodu na południowy-zachód biegnie droga krajowa Nr 8 Warszawa-Katowice oraz z północnego-zachodu na południowy-wschód droga Nr 50 Sochaczew-Grójec.

Szczegółowe dane na temat sieci dróg na terenie Mszczonowa przedstawia tabela poniżej:

**Tabela 5:** Szczegółowe dane na temat sieci dróg na terenie Mszczonowa

<b>Drogi krajowe</b>	
<b>Numer drogi</b>	<b>Długość na terenie Gminy [km]</b>
8	7,2
50	14,6
<b>Drogi wojewódzkie</b>	
779	0,9
<b>Drogi powiatowe ( miejskie i zamiejskie )</b>	
2861W	6,85
4710W	5,04
4715W	5,43
4716W	1,25
4717W	0,43
4719W	4,87
4722W	5,20
4724W	1,66



## PROGRAM OCHRONY ŚRODOWISKA DLA GMINY MSZCZONÓW

---

4725W	15,56
4726W	16,30
4727W	4,6
4728W	2,45

*Źródło danych: Urząd Miejski w Mszczonowie 2009 r.*

Łączna długość dróg gminnych na terenie gminy (470101W-470199W; 470800W-470829W) wynosi 154,25 km , łączna długość na terenie miasta 17,6 km,. Brak jest komunikacji miejskiej. Komunikacja zbiorowa jest prowadzona na obszarze gminy i miejscowościach ościennych przez prywatne firmy transportowe oraz PKS, Żyrardów, Grójec, Grodzisk Mazowiecki, Rawa Mazowiecka oraz na trasach dalekobieżnych PKS Radom, Opoczno, Tomaszów Mazowiecki, Piotrków Trybunalski, Warszawa.

W Mszczonowie istnieje również jedna ścieżka rowerowa o długości 1,5km przy ulicy Tarczyńskiej.

### 9.2. ZAOPATRZENIE W WODĘ

Na terenie Gminy Mszczonów woda pobierana jest głównie z ujęć głębinowych. Po modernizacji sieci wodociągowej i dostosowaniu jej do współpracy z Zakładem Geotermalnym, część wody geotermalnej może być skierowana również (po odebraniu ciepła) do wodociągu miejskiego. Długość sieci wodociągowej na terenie gminy wynosi 140 km i obejmuje około 74% mieszkańców. W ostatnich latach zostało wybudowanych wiele kilometrów wodociągów, co znacznie podniosło zwodociągowanie terenów wiejskich. Istniejące wodociągi są wodociągami nowymi pracującymi w zasadzie bezawaryjnie.

## PROGRAM OCHRONY ŚRODOWISKA DLA GMINY MSZCZONÓW

**Tabela 6.** Ujęcia wód podziemnych w Gminie Mszczonów

Lokalizacja	Nr studni	Głębokość [m]	Wydajność [m <sup>3</sup> /d]	Pobór [m <sup>3</sup> /d]	Sprzedż [m <sup>3</sup> /d]	Obsługiwane miejscowości
Mszczonów, ul. Tysiąclecia	1	112	1100	423,6	388,78	Mszczonów, Grabce Józefpolskie, Badowo- Mściska, Pogorzałki, Sosnowica, Wymysłów
	2	114				
Badowo- Mściska (Pogorzałki)	1	57	2200	601,05	550,62	Mszczonów, Grabce Józefpolskie, Badowo- Mściska, Pogorzałki, Sosnowica, Wymysłów
	2	68				
Marków Towarzystwo	1	63	250	111,6	50,03	Marków Towarzystwo, Lublinów, Czekań, Świnice, Marków Świnice, Grabce Towarzystwo, Wręcza, Wręcza A, Olszówka, Nowy Dwore
Piekary	1	58	492	157,2	133,0	Piekary, Piekarowo, Podlindowo, Michalin, Adamowice, Powązki, Budy Zastłona, Gąba, Lindów, Zimnice, Kowiesy, Kowiesowo, Badów Górny, Badowo– Dańki, Sosnowica, Kamionka, Adamówek, Wymysłów,
	2	62				
Lindów	1	60	444	0	0	Lindów, Zimnice, Kowiesy, Kowiesowo
Osłuchów	1	49	459	102,9	61,6	Osuchów, Strzyże, Władysławów, Bronisławów, Marianka, Zbiroża
	2	56,5				
Badowo- Dańki	1	57	447	106,6	76,3	Badowo – Dańki, Sosnowica, Kamionka, Adamówek, Wymysłów, Badów Górny, Piekary, Piekarowo, Podlindowo, Michalin, Adamowice, Powązki, Budy Zastłona, Gąba, Lindów, Zimnice, Kowiesy, Kowiesowo

*Źródło danych: Urząd Miejski w Mszczonowie 2009 r.*

### 9.3. GOSPODARKA ŚCIEKOWA

Ścieki socjalno-bytowe oraz przemysłowe z terenów Mszczonowa odprowadzane są do komunalnej oczyszczalni ścieków eksploatowanej przez Zakład Gospodarki Komunalnej i Mieszkaniowej w Mszczonowie. Jest to oczyszczalnia mechaniczno – biologiczna składająca się z następujących urządzeń: kraty, poziomego dwukomorowego piaskownika, komory biosorpcji, komory biostabilizacji i osadnika wtórnego. Ścieki bytowe z obiektów mieszkalnych i usługowych oraz ścieki technologiczne ze wszystkich zakładów zlokalizowanych w mieście

## PROGRAM OCHRONY ŚRODOWISKA DLA GMINY MSZCZONÓW

kierowane są na oczyszczalnię ścieków, a po ich oczyszczeniu do Okrzeszy w 7,0 km jej biegu.

Oczyszczalnia została zaprojektowana na maksymalną przepustowość 1635 m<sup>3</sup>/dobę (średnia dobowa przepustowość wynosi 1220 m<sup>3</sup>/dobę. Projektowane obciążenie oczyszczalni wyrażone równoważną liczbą mieszkańców RLM wynosi 11000. Ścieki doprowadzane do Oczyszczalni pochodzą z 821 przyłączy kanalizacyjnych. Są to przyłącza indywidualne oraz przyłącza do bloków wielorodzinnych, jak również z zakładów usługowych i jednostek administracyjnych.

W mieście istnieje układ kanalizacji typu rozdzielczego. Łączna długość sieci kanalizacyjnej w mieście Mszczonów wynosi 22,7 km, a odsetek mieszkańców objętych siecią wynosi 96%.

**Tabela 7:** Parametry ścieków surowych i oczyszczonych dla oczyszczalni ścieków w roku 2008

Miesiąc	Ścieki surowe					Ścieki oczyszczone				
	BZT5 (mg/l)	CHZT (mg/l)	Zawiesina ogólna (mg/l)	Azot ogólny (mg/l)	Fosfor ogólny (mg/l)	BZT5 (mg/l)	CHZT (mg/l)	Zawiesina ogólna (mg/l)	Azot ogólny (mg/l)	Fosfor ogólny (mg/l)
Marzec	433	1034	917	91,3	9,19	1,8	41,3	2	4,41	1,58
Czerwiec	574	1086	568	88,8	15,2	7,5	64,5	10,8	18,1	4,18
Wrzesień	793	1548	802	68,1	11,2	7,3	59	14	42,2	3,94
Grudzień	483	1342	498	98,1	18,1	12	49,8	8,5	43,4	1,62
<b>Razem</b>	<b>570</b>	<b>1252</b>	<b>696</b>	<b>86,58</b>	<b>13,42</b>	<b>7,15</b>	<b>53,6</b>	<b>8,8</b>	<b>27,83</b>	<b>2,83</b>

*Źródło danych: Urząd Miejski w Mszczonowie 2009 r.*

Ścieki bytowe z miejscowości gminnych, gdzie brak jest kanalizacji sanitarnej kierowane są do zbiorników bezodpływowych „szamb”, a następnie wywożone są wozami asenizacyjnymi do oczyszczalni ścieków w Mszczonowie.

### 9.4. ZAOPATRZENIE W CIEPŁO

Według danych z Urzędu Miejskiego w Mszczonowie, na terenie Gminy Mszczonów w 2008 roku mieszkało łącznie 11.355 mieszkańców, z czego 6371 osób na terenach miejskich a 4984 na terenach wiejskich. W mieście w zabudowie jednorodzinnej dominuje indywidualne ogrzewania węglem (około 80%), a tylko 12% mieszkańców korzysta z indywidualnego ogrzewania gazem lub olejem. Ważnym źródłem energii cieplnej wykorzystywanym na terenie Mszczonowa są geotermalne źródła ciepłe. Zagospodarowanie ciepła z wód wglębnych

pozwoili na wyeliminowanie uciążliwych kotłowni węglowych, będących znaczącym emitentem zanieczyszczeń do powietrza na terenie miasta Mszczonów.

Mszczonowskie wody geotermalne o temperaturze 42<sup>0</sup>C, pozyskiwane z głębokości 1700 metrów są w stanie skutecznie ogrzać Mszczonów do momentu, kiedy temperatura powietrza nie spadnie poniżej -5<sup>0</sup>C, później musi być już dodatkowo podgrzewana gazem. Woda po odebraniu jej ciepła może być dodatkowo wykorzystywana do celów pitnych. Mszczonowska geotermia dysponuje wodą słodką, co jest ewenementem w skali światowej. W Europie podobna instalacja działa tylko w Erding (w Bawarii).

Na terenach wiejskich dominują lokalne kotłownie opalane węglem kamiennym.

### **III. INWENTARYZACJA ZASOBÓW I SKŁADNIKÓW PRZYRODY**

#### **1. UŻYTKOWANIE TERENU**

Rzeźba terenu Gminy Mszczonów na tle całego powiatu żyrardowskiego jest bogato zróżnicowana pod względem morfologicznym. Mocno zarysowane w krajobrazie deniwelacje terenu są rzędu 59 m. Terenem najwyższym położonym jest rejon Piekar (210,6 m n.p.m.) i jest to najwyższym punktem w powiecie żyrardowskim, zaś najniższym – rejon Wólki Wręckiej (151,9 m n.p.m.).

W krajobrazie Gminy Mszczonów dominuje falista wysoczyzna morenowa Wysoczyzny Rawskiej z kulminacjami terenu dochodzącymi do 210 m n.p.m. Jedynie północne i zachodnie fragmenty obszaru gminy są rozcięte dolinami rzecznyymi Pisi-Gągoliny i Okrzeszy. Podobnie jest w części południowo-wschodniej w obrębie równinnej wysoczyzny morenowej, która jest rozcięta równoleżnikowo doliną górnej Jeziorki.

**Tabela 8.** Struktura użytkowania gruntów w mieście i Gminie Mszczonów

<b>Rodzaje gruntów</b>	<b>Powierzchnia ewidencyjna (ha)</b>	<b>Udział w ogólnej powierzchni (%)</b>
<b>Powierzchnia ogólna</b>	10 959,75	100
<b>Użytki rolne</b>	9 585,16	87,4
<b>Użytki leśne</b>	843,89	7,7
<b>Tereny inne</b>	533,70	4,9

*Źródło danych: Urząd Miejski w Mszczonowie 2009 r.*

Większość terenów gminy to użytki rolne (prawie 90%). Lasy i tereny inne jak wody, tereny zurbanizowane itp zajmują łącznie nie więcej niż 20% udziałów w całkowitej strukturze

## PROGRAM OCHRONY ŚRODOWISKA DLA GMINY MSZCZONÓW

---

użytkowania gruntów na terenie gminy. Dominującym rodzajem upraw w produkcji roślinnej na tym terenie jest żyto.

Udział poszczególnych rodzajów upraw w produkcji roślinnej na terenie Gminy Mszczonów przedstawia Tabela 9.

**Tabela 9:** Udział poszczególnych rodzajów upraw w produkcji roślinnej

Produkcja roślinna	
Rodzaj upraw	Powierzchnia upraw (ha)
Pszenica	40
Żyto	906
Jęczmień	225
pszenżyto	400

*Źródło danych: Urząd Miejski w Mszczonowie 2009 r*

Dominującym rodzajem upraw w produkcji roślinnej na tym terenie jest żyto (8%), udział pszenicy i pszenżyta kształtują się równorzędnie na poziomie 4%, a uprawy jęczmienia wynoszące 225 ha, stanowią jedynie 2% produkcji roślinnej Gminy Mszczonów.

Liczba pogłowa trzody chlewnej według danych z Urzędu Miejskiego na 2008 rok wynosiła 545 sztuk.

## 2. WARUNKI KLIMATYCZNE

Obszar Gminy Mszczonów pod względem regionalizacji klimatycznej (wg A. Wosia, Atlas RP, 1993) sytuuje się w północno-wschodniej części XVII regionu klimatycznego zwanego Regionem Środkowopolskim. Pod względem klimatycznym teren ten cechuje się rosnącym kontynentalizmem w kierunku wschodnim. Obszar ten charakteryzuje się m.in. wysokimi rocznymi sumami promieniowania słonecznego (pow. 86,3 kcal/cm<sup>2</sup>) oraz jednymi z mniejszych w Polsce sumami rocznymi opadów atmosferycznych.

Wartości średnich rocznych opadów atmosferycznych z wielolecia (1955 - 1995) kształtują się w przedziale od 514 mm/rok (stacja meteorologiczna Brwinów), do 580 mm/rok (posterunek opadowy – Mszczonów). Parowanie terenowe waha się w granicach 500 - 520 mm/rok. Przy średnich opadach atmosferycznych w latach suchych i przeciętnych, występuje deficyt wód w glebie, gdyż część wody opadowej bierze udział w odpływie powierzchniowym i wgłębnym. Zróżnicowanie przestrzenne średniej rocznej temperatury powietrza na terenie gminy jest nieznaczne. Temperatury wahają się od -3° C (luty) do 18,4° C (sierpień) przy

## PROGRAM OCHRONY ŚRODOWISKA DLA GMINY MSZCZONÓW

średniej rocznej 7,8°C. Najbardziej pogodnymi miesiącami są sierpień i wrzesień, natomiast najwyższe wartości średniego zachmurzenia notuje się w okresie od listopada do lutego z maksimum przypadającym w miesiącu grudniu.

W związku z ogólną cyrkulacją atmosferyczną na całym obszarze Gminy Mszczonów dominują wiatry o kierunku zachodnim i południowo-zachodnim, których udział jest największy w lipcu i lutym. Od listopada do stycznia trwa nieprzerwana dominacja wiatrów północno-zachodnich. Na obszarze gminy zdecydowanie najmniej jest wiatrów północnych i północno-wschodnich. Liczba dni z ciszą (dla stacji Brwinów) średnio w roku wynosi aż 42 dni.

**Tabela 10.** Wybrane wartości elementów klimatycznych Gminy Mszczonów

Lp.	Element klimatyczny	Wartość
1.	Średnia roczna temperatura powietrza z wielolecia 1951-1990	7,6 – 8,0°C
2.	Liczba dni zalegania pokrywy śnieżnej	26 – 90 dni
3.	Średnia liczba dni zalegania pokrywy śnieżnej	70 dni
4.	Pojawianie się pokrywy śnieżnej	25 XI
5.	Zanik pokrywy śnieżnej	30 III
6.	Czas trwania okresu wegetacyjnego	210 – 220 dni
7.	Średnio w roku dni przymrozkowych (t. Min < 0° C)	110 – 130 dni
8.	Okres bezprzymrozkowy obejmuje miesiące	VI – IX
9.	Dni mroźnych	30 – 45
10.	Dni mroźnych (max. przypadającym na miesiąc luty)	> 10
11.	Dni bardzo mroźnych z (t. max. < 10°C) w ciągu roku	5 – 10
12.	Średnia roczna liczba dni gorących (t. max. > 25°C)	35 – 40
13.	Okres występowania dni gorących	V – IX
14.	Dni upalnych z (t. max. > 30°C)	8 – 12

Źródło: IMGW - Warszawa

### 3. ZANIECZYSZCZENIA POWIETRZA

Na terenie Gminy Mszczonów zanieczyszczenia do powietrza wprowadzane są przez źródła przemysłowe energetyczne i technologiczne oraz kotłownie indywidualne budynków mieszkalnych głównie na terenach wiejskich. W znacznej części są to źródła opalane węglem. Ważnym źródłem energii cieplnej wykorzystywanym na terenie miasta Mszczonowa są geotermalne źródła ciepłe. Zagospodarowanie ciepła z wód w głębszych pozwoliło na wyeliminowanie uciążliwych kotłowni węglowych, będących znaczącym emitentem zanieczyszczeń do powietrza na terenie miasta Mszczonowa. Źródłem emisji zanieczyszczeń powietrza jest również transport oraz bazy magazynowe i stacje paliw.

Oprócz wymienionego zakładu na terenie miasta znajdują się inne obiekty przemysłowe emitujące zanieczyszczenia do powietrza, zaliczamy do nich między innymi:

- zakłady komunalne i obiekty użyteczności publicznej;

- zakłady przemysłowe i usługowe.

Większość z zakładów emituje do atmosfery zanieczyszczenia powstające podczas spalania paliw zarówno do celów energetycznych jak i technologicznych, są to więc typowe zanieczyszczenia energetyczne (pyły, dwutlenek siarki, tlenki azotu, tlenki węgla).

Z podanymi wielkościami wprowadzanych zanieczyszczeń do powietrza wiąże się sprawa instalowania urządzeń do redukcji zanieczyszczeń. Z uwagi na to, że emisje z większości zakładów są niewielkie nie występuje w nich konieczność instalowania urządzeń oczyszczających.

Do zakładów gdzie są zainstalowane urządzenia do redukcji zanieczyszczeń należą:

- Przedsiębiorstwo Kruszyw Lekkich „KERAMZYT” Sp. z o.o. w Mszczonowie – instalacja odpylająca składająca się z cyklonów i filtrów tkaninowych;
- Bilfinger Berger Polska S.A. Oddział Drogowy- WPRD

Powietrze na terenie Gminy Mszczonów można uznać za średnio zanieczyszczone pod względem zanieczyszczeń energetycznych. Oceny stanu czystości powietrza można dokonywać jedynie na podstawie danych szacunkowych, gdyż na terenie gminy nie są prowadzone pomiary stężeń zanieczyszczeń w powietrzu. Najbliższe punkty monitoringowe powietrza znajdują się w Żyrardowie. Badanie i ocena jakości powietrza realizowana jest przez wydział Monitoringu Jakości Powietrza w Wojewódzkim Inspektoracie Ochrony Środowiska w stacji pomiarowej Żyrardów- Roosvelta, w oparciu o przepisy art. 85-95 ustawy z dnia 27 kwietnia 2001 roku - Prawo ochrony środowiska (Dz. U. z 2008 r., Nr 25, poz. 150). Poniższa tabela przedstawia wyniki średnioroczne stężenia zanieczyszczeń odnotowanych w stacji pomiarowej w Żyrardowie w 2006 roku.

**Tabela 11:** Średnioroczne stężenia zanieczyszczeń powietrza w strefie żyrardowskiej w 2006 r.

<b>Strefa Żyrardowska</b>	<b>Pyły</b>	<b>NO<sub>2</sub></b>	<b>SO<sub>2</sub></b>	<b>Ozon</b>
<b>2006</b>	µg/m <sup>3</sup>	µg/m <sup>3</sup>	µg/m <sup>3</sup>	µg/m <sup>3</sup>
	45,7	19,1	91,8	-

*Źródło danych: opracowanie własne na podstawie danych z WIOŚ, stacja Żyrardów- Roosvelta*

W celu analizy wyników poniżej przedstawiono Skalę Jakości Powietrza opracowaną przez WIOŚ i odnoszącą się do poszczególnych normowanych w Polsce parametrów, dla których prowadzone są pomiary automatycznie.

## PROGRAM OCHRONY ŚRODOWISKA DLA GMINY MSZCZONÓW

Tabela 12: Skala Jakości Powietrza wg WIOŚ

	Pyły	NO <sub>2</sub>	SO <sub>2</sub>
<b>Bardzo nisko</b>	0-25	0-50	0-55
<b>Nisko</b>	25-50	50-100	55-100
<b>Średnio</b>	50-75	100-150	100-200
<b>Wysoko</b>	75-100	150-200	200-350
<b>Bardzo wysoko</b>	>100	200-400	350-500
<b>Próg alarmowy</b>		>400	>500

*Źródło danych: WIOŚ internetowa baza danych*

Z powyższych danych można wnioskować, że stężenie pyłów w powiecie żyrardowskim w 2006 r. kształtowało się na niskim/ średnio niskim poziomie, poziom dwutlenku azotu (NO<sub>2</sub>) był bardzo niski, dwutlenku siarki (SO<sub>2</sub>) oscylował na granicy niskiego/średnio niskiego poziomu.

W celu zmniejszenia występujących zanieczyszczeń powietrza w mieście i gminie konieczne jest stosowanie w większym zakresie paliw proekologicznych tj. oleju opałowego i gazu ziemnego.

#### 4. WODY PODZIEMNE

Zasadniczym poziomem użytkowym wód podziemnych powszechnie eksploatowanym i mającym największe znaczenie gospodarcze na obszarze całej gminy jest czwartorzęd, który stanowi w tym rejonie główne źródło wody. Pozostałymi użytkowymi poziomami wodonośnymi są: trzeciorzęd i dolna kreda.

Główne ujęcia wód podziemnych (o uregulowanym stanie wodnoprawnym) zlokalizowane są w środkowej i południowej części gminy. Wody podziemne czwartorzędowego poziomu wodonośnego są pobierane głównie na cele komunalne wsi i osiedli Gminy Mszczonów.

Zatwierdzone łączne zasoby wód podziemnych (o uregulowanym statusie wodnoprawnym) eksploatowane na obszarze Gminy Mszczonów dla celów komunalnych wynoszą:

- **dla czwartorzędu 511,0 m<sup>3</sup>/h** - w tym: dla Gminy Mszczonów przypada 361,0 m<sup>3</sup>/dla miasta Mszczonów – 150 m<sup>3</sup>/h.
- **dla trzeciorzędu 39,0 m<sup>3</sup>/h** - wyłącznie ujęcia zakładowe dla Gminy Mszczonów
- **dla dolnej kredy 60,0 m<sup>3</sup>/h** - ujęcie geotermalne „Mszczonów IG-1” dla miasta Mszczonów



Eksplloatowane zasoby wód podziemnych na obszarze Gminy Mszczonów, z uwagi na charakter wód i występowanie, należą generalnie do wydzielonych jednostek hydrogeologicznych tzw. głównych zbiorników wód podziemnych (GZWP). Cały trzeciorzędowy (oligoceniński) poziom wodonośny gminy, wg *Mapy obszarów głównych zbiorników wód podziemnych (GZWP) w Polsce, wymagających szczególnej ochrony* został zaklasyfikowany do trzeciorzędowego GZWP – 215A (Subniecka Warszawska). Z uwagi na sprzyjające ochronie warunki hydrogeologiczne tego poziomu praktycznie na całym obszarze gminy nie zachodziła w praktyce potrzeba wydzielenia dla tego poziomu wodonośnego dodatkowych obszarów o najwyższej ochronie (ONO), jak i o wysokiej ochronie (OWO).

W przypadku eksploatowanych na obszarze Gminy Mszczonów szeregu czwartorzędowych ujęć wód podziemnych wodociągów wiejskich, nie zachodzi generalnie konieczność wprowadzenia dla tych ujęć, dodatkowych stref ochrony pośredniej.

W rejonie Gminy Mszczonów występują duże zasoby wód geotermalnych w obrębie rozległego tzw. "*grudziądzko-warszawskiego okręgu geotermalnego*" zajmującego obszar ok. 70 tys. km<sup>2</sup>. Wody geotermalne o temperaturze +42°C, są ujmowane w samym Mszczonowie przy ul. Tarczyńskiej, ujęciem geotermalnym (otwór „Mszczonów IG-1” o głębokości. 1793,0 m i wydajności  $Q_e=60$  m<sup>3</sup>/h i wykorzystywane przez Zakład Geotermalny w Mszczonowie do celów grzewczych. Korzystny niski stopień mineralizacji wód stworzył możliwość, unikalnego dotychczas w Polsce, ich wykorzystanie, do celów pitnych. Ekonomicznym i ekologicznym efektem uruchomionej w Mszczonowie instalacji geotermalnej było wyeliminowanie z produkcji ciepła trzech przestarzałych technologicznie kotłowni węglowych oraz oszczędności w ilościach spalane go gazu od 32% do 35%. Ponadto zmniejszyło się wydatnie zanieczyszczenie powietrza, ograniczona została emisja związków azotu i dwutlenku węgla a także związków siarki.

### 5. WODY POWIERZCHNIOWE

Obszar Gminy Mszczonów obejmuje sieć powierzchniowych wód płynących, która położona jest w dorzeczu rzeki Bzury (północna i południowo-zachodnia części gminy) oraz w dorzeczu rzeki Jeziorki i Pilicy (część południowo-wschodnia). Teren gminy jest odwadniany poprzez fragmenty zlewni cząstkowych: Okrzeszy (w części zachodniej), Pisi- Gągoliny (w część środkowej i wschodniej), Korabiewki (w części południowo-zachodniej) i w części południowo-wschodniej przez Jeziorkę i Pilicę (zlewnia Mogielanka).

Długości rzek na obszarze Gminy Mszczonów wynoszą: Okrzeszy około 7,6 km, Pisi-Gągoliny około 3,2 km, Korabiewki około 4,4 km i Jeziorki około 5,1 km (w zlewni Pilicy nie ma żadnego znaczącego ciek). Najdłuższa z rzek – Pisia Gągolina wraz ze swoim dopływem Okrzeszą odwadniają około połowy obszaru gminy.

Największe znaczenie pod względem gospodarczym ma w gminie rzeka Okrzesza. Jest ona odbiornikiem ścieków komunalnych dla miasta Mszczonowa.

Decydujące znaczenie dla kształtowania się maksymalnych stanów wody na rzekach tej części dorzecza Bzury i ekstremalnych przepływów maksymalnych w wymienionych rzekach mają głównie wezbrania zimowo-wiosenne o charakterze roztopowym (marzec-kwiecień) oraz intensywne wezbrania opadowe (maj- lipiec).

Niżówki letnie są poprzedzone okresem długotrwałej suszy atmosferycznej oraz suszy glebowej. Rozpoczynają się wtedy, gdy ustaje praktycznie odpływ powierzchniowy, a rzeki główne i ich ważniejsze dopływy zasilane są wyłącznie wodami podziemnymi. Niżówki letnie mają charakter bardziej długotrwały, gdyż czas odbudowy zasobów wodnych w zlewni, wystarczających do ponownego wystąpienia odpływu powierzchniowego jest praktycznie zawsze uzależniony od znacznych opadów atmosferycznych powodujących z reguły sukcesywny zanik zjawisk suszy glebowej i suszy atmosferycznej.

Natomiast niżówki zimowe powstają w następstwie ustania spływu powierzchniowego, znacznego ograniczenia odpływu wód podziemnych poprzez zamarznięcie wierzchniej warstwy gruntu oraz zamarznięcie rzeki. Niżówki zimowe występują z reguły w grudniu i styczniu i mają charakter krótkotrwały ze względu na cykliczność występowania ociepleń wpływających na zjawisko topnienia pokrywy śnieżnej.

Jedną z niekorzystnych cech klimatu na obszarze Gminy Mszczonów jest częste występowanie susz glebowych oraz hydrologicznych. Pojawiają się one przeważnie okresowo, w różnych porach roku i powodują niejednokrotnie poważne straty w środowisku wodnym oraz gospodarce. Bezpośrednim skutkiem występowania, a następnie trwania suszy jest zakłócenie naturalnego bilansu wodnego na tym obszarze. W efekcie występuje nadmierne przesuszenie gleby, obniżenie poziomu zalegania pierwszego poziomu wód gruntowych oraz w dalszej konsekwencji drastyczne zmniejszenie przepływów wody w rzekach.

W czasie trwania suszy hydrologicznej częstym zjawiskiem występującym między innymi na tym obszarze jest znaczne obniżenie zalegania I poziomu wód podziemnych, wysychanie źródeł oraz całych mniejszych cieków.

Monitoring rzek w Gminie Mszczonów realizuje Wojewódzki Inspektorat Ochrony Środowiska w Warszawie Delegatura w Płocku. Z internetowej bazy danych WIOŚ delegatura

## PROGRAM OCHRONY ŚRODOWISKA DLA GMINY MSZCZONÓW

w Płocku wynika, że po raz ostatni rzeka Okrzesza była kontrolowana w 2006 roku. Uzyskane wyniki badań porównano z wartościami granicznymi przyporządkowanymi pięciu klasom jakości wód powierzchniowych określonym w rozporządzeniu Ministra Środowiska z dnia 11 lutego 2004 roku w sprawie klasyfikacji dla prezentowania stanu wód powierzchniowych i podziemnych, sposobu prowadzenia monitoringu oraz sposobu interpretacji wyników i prezentacji tych wód (Dz.U.Nr 32, poz.284). Zmienność stężeń wybranych zanieczyszczeń przedstawia poniższa tabela.

**Tabela 14.** Zmienność stężeń wybranych zanieczyszczeń w Okrzeszy – 2006 rok

Stanowisko pomiarowo – kontrolne	Powyżej Mszczonowa			Poniżej Mszczonowa		
	stężenie					
Nazwa cechy [jednostka] / stężenie	min.	max.	średnie	min.	max	średnie.
Tlen roz. [mg O <sub>2</sub> /l ]	-	-	-	10,7	4,2	6,7
BZT5 [mg O <sub>2</sub> /l ]	-	-	-	2,0	11,6	5,1
ChZT-Cr [mg O <sub>2</sub> /l ]	15,8	37,3	23,1	21,2	55,2	35,9
Amoniak [mg NH <sub>4</sub> /l ]				0,3	7,08	6,1
Azot Kjeldahla [ mg N/l ]				0,85	8,32	7,4
Azotany [ mgNO <sub>3</sub> /l]	2,8	38,67	15,6	0,58	36,8	9,5
Azotyny [mgNO <sub>2</sub> /l]	-	-	-	0,1	1,01	0,36
Azot og. [ mgN/l]	-	-	-	2,68	14,07	9,7
Fosforany [mg PO <sub>4</sub> /l ]	-	-	-	2,15	4,75	3,2
Fosfor og. [mg P/dm <sup>3</sup> ]	-	-	-	1,2	1,83	1,2
Selen [mg Se/l ]	0,016	0,042	0,027	0,03	0,05	0,04
Liczba bakterii grupy coli typu kałowego w 100 ml.	240	24000	7027	6200	240000	168000
Klasa ogólna w punkcie	IV			V		

*Źródło internetowa baza danych WIOŚ 2009 r.*

Z przedstawionego zestawienia wynika, że po przyjęciu ścieków z Mszczonowa jakość wód rzeki Okrzeszy się pogorszyła. Wzrosły przede wszystkim stężenia związków biogenych, które spowodowały, że rzekę poniżej miasta zaliczono do V klasy czystości. Powyżej Mszczonowa wodę w rzece w badanym punkcie na podstawie obliczonych stężeń zaliczono do IV klasy czystości.

## 6. MELIORACJE I OBIEKTY MAŁEJ RETENCJI

Woda jest ważnym elementem środowiska przyrodniczego. Spełnia ona wiele funkcji. Stanowi podstawowy czynnik rozwoju cywilizacyjnego i gospodarczego oraz kształtuje

## PROGRAM OCHRONY ŚRODOWISKA DLA GMINY MSZCZONÓW

zróżnicowanie elementów biologicznych.

Retencja pozwala na zmagazynowanie części odpływu wody w okresach jej nadmiaru oraz wykorzystanie nagromadzonej wody w okresach posusznych. Jest to równoznaczne ze zwiększeniem zasobów wodnych, czyli poprawą struktury bilansu wodnego.

Na terenie Gminy Mszczonów powierzchnie zmeliorowane (wg stanu na dzień 31.12.2007) zajmują 1089 ha, w tym grunty orne – 968 ha i łąki – 121 ha. Natomiast obszary zdrenowane zajmują powierzchnię – 1957 ha.

Długość rowów odwadniających (na dzień 31.12.2007) na terenie miasta Mszczonowa wynosi – 22,6km.

Na obszarze Gminy Mszczonów zlokalizowane są obiekty zabudowy hydrotechnicznej. Potencjalne zasoby wodne ograniczają się w praktyce do rzeki Pisi-Gągoliny. Istniejące zbiorniki wodne, jazy oraz obiekty stawowe, mogą być z powodzeniem wykorzystywane do retencjonowania i racjonalnego wykorzystania zasobów wód, poprawiając w istotnym stopniu bilans wodny w tej części dorzecza Bzury i Jeziorki.

### • RZEKA PISIA-GĄGOLINA

Tabela 15. Zabudowa hydrotechniczna i główne zbiorniki retencyjne

Lp.	Nazwa zbiornika (piętrzenia)	Wysokość piętrzenia H (m)	Powierzchnia (ha)	Pojemność (tys. m <sup>3</sup> )
1.	Zbiornik „Św. Anna”	ok. 2,00	11,01 (dolny –5,81 górnym –5.30)	121,6 (dolny – 72,0 górnym – 49,6)
2.	Zbiornik „Dwórznó”	2,35	2,37	30,8
<b>Łącznie:</b>		-	<b>13,38</b>	<b>152,4</b>

Źródło danych: Starostwo Powiatowe w Żyrardowie.

### • RZEKA JEZIORKA

Tabela 16. Główne obiekty stawowe

Lp.	Nazwa zbiornika piętrzenia	Wysokość piętrzenia H (m)	Powierzchnia (ha)	Pojemność (tys.m <sup>3</sup> )
1.	Jaz + zbiornik „Wygnanka”	2,03	2,80	47,6
<b>Łącznie:</b>		-	<b>2,80</b>	<b>47,6</b>

Źródło danych: Starostwo Powiatowe w Żyrardowie.

### • RZEKA OKRZESZA

## PROGRAM OCHRONY ŚRODOWISKA DLA GMINY MSZCZONÓW

Tabela 17. Zbiorniki retencyjne i obiekty zabudowy hydrotechnicznej

Lp.	Nazwa piętrzenia i zbiornika	Wysokość piętrzenia H (m)	Powierzchnia (ha)	Pojemność (tys. m <sup>3</sup> )
1.	Jaz „Grabce Józefpolskie”	0,40	-	-
Łącznie:		-	-	-

Źródło danych: Starostwo Powiatowe w Żyrardowie

### 7. BUDOWA GEOLOGICZNA

Pod względem geograficznym cały obszar Gminy Mszczonów położony jest w obrębie rozległej jednostki morfologicznej - Wysoczyzny Rawskiej (318.83) należącej do makroregionu Wzniesień Południowo-Mazowieckich (J. Kondracki i A. Rychling – Atlas RP, 1993).

Obszar Gminy Mszczonów położony jest w osiowej depresyjnej formy – Niecki Warszawskiej (C.2.w) w obrębie centralnej części długiej i wąskiej depresji o osi na kierunku NW- SE, zwanej Niecką Brzeżną, wypełnioną osadami kredy i paleocenu, pod którymi występują skały jury, triasu i permu, budujące Platformę waryscyjską. Niecka Warszawska obejmuje najgłębszą część Niecki Brzeżnej. Miąższość wypełniających ją utworów osiąga w środkowej części gminy ok. 1.200 m. W stropie tych utworów, w okresie ruchów laramijskich powstała rozległa depresja wypełniona osadami od eocenu do pliocenu, tworząc w konsekwencji tzw. Nieckę Warszawską.

Sedymentację trzeciorzędową zakończyły bezwapienne iły pstre (poznańskie), których miąższość wzrasta zdecydowanie w kierunku centralnej części Kotliny Warszawskiej. W rejonie Mszczonowa w obrębie szczytowych partii Wysoczyzny Rawskiej występują wychodnie pstrych iłów plioceńskich w postaci kier i lokalnych wyciśnień w obrębie czwartorzędu, będących rezultatem silnych zaburzeń glacitektonicznych.

W okresie czwartorzędu utwory Niecki Warszawskiej (zbudowanej głównie z marglisto-wapiennych utworów jury górnej i kredy oraz miąższej serii paleogenu wraz z miocenem serii górno-kredowych i trzeciorzędowej), zostały pokryte płaszczem osadów czwartorzędowych. W stropie serii trzeciorzędowej występują utwory pliocenu, które na Niżu Polskim są wykształcone w facji ilasto-mułowcowo-piaszczystej, z przewagą utworów ilastych i stanowią podłoże dla serii utworów czwartorzędowych, budujących partie stropowe terenu.

Dominującą rolę w budowie geologicznej terenu odgrywają utwory czwartorzędowe. Teren Gminy Mszczonów położony jest w szczytowych partiach rozległego płata morenowego, który tworzy falistą wysoczyznę polodowcową, zwaną Wysoczyzną Rawską. Została ona zdeponowana przez lądolód fazy Grójca i Mszczonowa w okresie stadiału maksymalnego Pilicy

## PROGRAM OCHRONY ŚRODOWISKA DLA GMINY MSZCZONÓW

zlodowacenia Warty. Jest to generalnie północny obszar krawędziowy tej wysoczyzny, nacechowany rzeźbą fluwioglacjalno-denudacyjną oraz zaburzeniami glacictonicznymi czwartorzędu i podłoża podczwartorzędowego, których efektami są wyciśnięcia plastycznych ilów pliocenu, występujące w strefie krawędziowej wysoczyzn w postaci kier tuż pod powierzchnią terenu. Powierzchniowe partie południowo-wschodniej części Gminy Mszczonów tworzą serie osadów czwartorzędowych, głównie piaszczystych (o lokalnej miąższości dochodzącej do 50 m), które spoczywają na serii lodowcowych glin zwałowych stadiału maksymalnego zlodowacenia Odry – stadiału Radomki, należące do utworów moreny dennej.

Złoża surowców mineralnych występujące na terenie Gminy Mszczonów są oparte głównie o zasoby utworów czwartorzędowych, poza wychodniami kier ilów plioceńskich w rejonie samego Mszczonowa. Miąższość utworów czwartorzędowych w rejonach eksploatacji surowców mineralnych jest stosunkowo znaczna i waha się od kilku do kilkunastu metrów. Reprezentowane są głównie przez osady zlodowacenia środkowopolskiego, a mianowicie: gliny zwałowe, eluvia glin zwałowych, piaski i żwiry wodnolodowcowe, piaski, żwiry i głązy moren czołowych, piaski i mułki rzeczne oraz sporadycznie piaski eoliczne.

Z informacji z Urzędu Miejskiego wynika, iż aktualnie na obszarze Gminy Mszczonów występują następujące złoża surowców mineralnych:

**Tabela 18:** Złoża surowców mineralnych na terenie Gminy Mszczonów

Nazwa kopaliny	Lokalizacja	Użytkownik	Zasoby bilansowe (tys. ton)	Wydobycie roczne (tys. ton)
Budy Mszczonowskie-surowce ilaste	Mszczonów	Przedsiębiorstwo Kruszyw Lekkich „Keramzyt” sp.z o.o.	17 491,110	173,568
piaski	Zbizoża	P.H.U. „Zbizoża” Zenon Ludwiniak	2 252,62	378,435
piaski i żwiry	Zimna Woda	„Mega -Żwir” s.c.	292,5	56,000
piaski i żwiry	Wręcza-Olszówka	Budokrusz sp. z o.o.	2119,37	671,991
piaski	Adamowice	Marek Żukowski	104,728	-
piaski	Zbizoża	Piaskownia-Zofia Stefankiewicz	117,7	-

*Źródło danych: Urząd Miejski 2009*

Największe złoża surowców mineralnych w Gminie Mszczonów udokumentowane w formie dokumentacji geologicznych w kategorii C<sub>1</sub> oraz weryfikowane na podstawie dodatków do dokumentacji geologicznych to:

- „Budy Mszczonowskie”- złoża surowców ilastych d/p kruszyw lekkich;
- „Zbiroża”, „Pieńki Strzyże” - złoża kruszywa naturalnego.

Obszary górnicze złóż surowców mineralnych na terenie Gminy Mszczonów zajmują powierzchnię 59,87 ha, (ok. 0,44 % ogółu powierzchni gminy).

Wody geotermalne stanowią potencjalne źródło energii cieplnej związane z utworami mezozoiku (trias-kreda). W obrębie tych utworów na terenie całego województwa mazowieckiego objętość subartezyjskich i artezyjskich wód geotermalnych oszacowano na poziomie 2 766 km<sup>3</sup>, a zasoby energii cieplnej możliwej do odzyskania na 9 835 mln ton paliwa umownego.

W rejonie Gminy Mszczonów występują duże zasoby wód geotermalnych. Jest to jedyne miejsce w Polsce, a drugie w Europie, gdzie kredowe wody geotermalne, po wydobyciu i odebraniu naturalnego ciepła (do celów grzewczych), są następnie tłoczone (po uzdatnieniu na stacji SUW) do miejskiej sieci wodociągowej.

## 8. CHARAKTERYSTYKA ELEMENTÓW PRZYRODY OŻYWIONEJ

### 8.1. LASY

Naturalnym bogactwem gminy są lasy. Tereny leśne występują głównie w południowej części gminy i zajmują obszar 843 ha, tj. około 7,7 % jej powierzchni i stanowią najciekawsze krajobrazowo rejony gminy. Należą one do Nadleśnictwa Grójec. Przeważającym typem siedliskowym lasu jest bór mieszany świeży. Głównym gatunkiem lasotwórczym jest sosna z domieszką dębu, olszy i brzozy. Lesistość wynosi około 8 % ogólnej powierzchni gminy (średnia lesistość województwa wynosi około 22,5%, zaś średnia krajowa 28%).

### 8.2. ŚWIAT ROŚLINNY I ZWIERZĘCY

Pod względem klasyfikacji geobotanicznej (J. M. Matuszkiewicz - Atlas RP, 1993) obszar Gminy Mszczonów należy do południowo-zachodniej części krainy Południowomazowiecko-Podlaskiej w okręgu Łowicko-Warszawskim (E.3a.1). Potencjalną roślinnością tego obszaru

są bory mieszane i grądy odmiany warszawsko-podlaskiej. Współczesny krajobraz roślinny w części gminy głównie w rejonie Czekaja, Zbiroży, Pieńków Strzyże oraz Olszówka w obrębie miasta Mszczonów, jest silnie zdegradowany i zmieniony antropogenicznie pod względem jakości potencjalnych siedlisk roślinnych z uwagi na lokalizację w tym rejonie znacznych obszarów powierzchniowej eksploatacji kruszyw mineralnych oraz terenów użytkowanych rolniczo. Pomimo tego, znaczna wschodnia część gminy należy do Bolimowsko-Radziejowickiego z doliną środkowej Rawki Obszaru Chronionego Krajobrazu, co stanowi niewątpliwie wysokiej wartości walor florystyczno-faunistyczny gminy.

Pod względem regionalizacji faunistycznej (A. S. Kostrowickiego - Atlas RP, 1993) obszar Gminy Mszczonów znajduje się w centralnej części Okręgu Środkowopolskiego i w centralnej części podokręgu Wielkopolsko-Podlaskiego. Walory terenu w aspekcie faunistycznym są niskie w części centralnej i zachodniej, zaś w części wschodniej i południowej teren gminy położony w obrębie potencjalnych ciągów ekologicznych i ważnych dróg migracji fauny i awifauny, zaliczony do krajowego systemu obszarów chronionych - Wielkoprzestrzenne Systemy Obszarów Chronionych (WSOCH).

### 9. OCHRONA PRZYRODY I KRAJOBRAZU

Na terenie Gminy Mszczonów obszary prawnie chronione zajmują 4 700 ha, tj. 32,4% ogólnej powierzchni gminy.

#### 9.1. PARKI KRAJOBRAZOWE

Istotna wartość przyrodnicza zwartych kompleksów leśnych, które zajmują południową i wschodnią część Gminy Mszczonów, zróżnicowany krajobraz rolniczy występujący na Wysoczyźnie Rawskiej, w którym dominuje mozaika pól uprawnych, sadów owocowych oraz walory historyczno-kulturowe, stały się podstawą do utworzenia projektowanego (m.in. na terenie powiatu żyrardowskiego Gmina Mszczonów) Parku Krajobrazowego im. Józefa Chełmońskiego.

#### 9.2. OBSZARY CHRONIONEGO KRAJOBRAZU

Bolimowsko- Radziejowicki z doliną środkowej Rawki Obszar Chronionego Krajobrazu o łącznej powierzchni 25 753 ha został utworzony w 1997 roku dla ochrony cennych



krajobrazowo dolin: Pisi Gagoliny, Pisi Tuczej i Okrzeszy, terenów dolinnych, kompleksów leśnych, licznych jazów młyńskich oraz rozlewisk.

Cała wschodnia i południowo-wschodnia część Gminy Mszczonów o powierzchni (43,3 km<sup>2</sup>, co stanowi 31,77 % powierzchni gminy) została włączona prawną ochroną konserwatorską w rozległy system ochrony krajobrazu, jako Obszar Chronionego Krajobrazu pn.: Bolimowsko- Radziejowicki z doliną środkowej Rawki Obszar Chronionego Krajobrazu. W strukturze użytkowania gruntów tego obszaru dominują głównie: użytki rolne - 2245 ha, lasy - 940 ha oraz wody powierzchniowe – 26,0 ha.

### 9.3. REZERWATY PRZYRODY

Zajmują one powierzchnię 96,4 ha gminy, i jest to:

- Rezerwat „Grądy Osuchowskie” - leśny, o powierzchni 99,75 ha, dla ochrony zróżnicowanych zbiorowisk grądowych oraz boru bagiennego o charakterze reliktowym z chronionymi gatunkami roślin. Powstał w 1982 roku.
- Zespół Przyrodniczo-Krajobrazowy pn.: „Stawy Gnojna im. Rodziny Bieleckich” o powierzchni 19,35 ha, który jest jednocześnie rezerwatem przyrody utworzonym w 2004r. Jego utworzenie ma na celu ochronę zbiorowisk wodno-łąkowych i bogatej awifauny, jako wysokiej wartości walor florystyczno-faunistyczny tego regionu.

### 9.4. POMNIKI PRZYRODY

Na terenie gminy występuje łącznie 28 pomników przyrody, wśród nich:

- **Pojedyncze drzewa, np:**
  - Lipa drobnolistna – obwód 395 cm, Osuchów – park,
  - Lipa drobnolistna – obwód 530 cm, Osuchów – park,
  - Jesion wyniosły – obwód 410 cm, Osuchów – park,
  - Dąb szypułkowy – obwód 525 cm, Osuchów – park,
  - Dąb szypułkowy – obwód 365 cm, Osuchów – park,
  - Dąb szypułkowy – obwód 450 cm, Osuchów – park,
  - Platan klonolistny – obwód 470 cm, Osuchów – park,
  - Wiąz szypułkowy – obwód 600 cm, Osuchów – park,
  - Dąb szypułkowy – obwód 700 cm, Osuchów – park,

## PROGRAM OCHRONY ŚRODOWISKA DLA GMINY MSZCZONÓW

---

- Jesion wyniosły – obwód 355 cm, Osuchów – park,
- Dąb szypułkowy – obwód 375 cm, Osuchów – park,
- Dąb szypułkowy – obwód 570 cm, Piekary – park,
- Lipa drobnolistna – obwód 365 cm, Mszczonów – cmentarz.

Oprócz tego na terenie gminy są jeszcze drzewa o charakterze pomnikowym do rozważenia objęcia ochroną.

- **Aleje drzew:**

- lipowa - w Osuchowie, składająca się z 3 odcinków, drzewa osiągają wiek około 120-130 lat. (jednostronne zadrzewienia lipowe przy kościele, aleja jesionowo - lipowa przed parkiem, wzdłuż głównej drogi we wsi, aleja lipowa przy drodze Osuchów-Lutkówka)

- **Głazy narzutowe:**

- Głaz narzutowy - granit, (1932 r.) o wymiarach 8,4 x 0,8 w miejscowości Ciemno-Gnojna.

### 9.5. PARKI PODWORSKIE

- Zespół dworski w Badowo-Dańkach o powierzchni 1,5 ha z XIX w.,
- Zespół dworski w Badowo-Kłody o powierzchni 3,2 ha z początku XX wieku,
- Zespół dworski w Badowo-Mściska o powierzchni 3,05 ha z 1887 roku,
- Zespół pałacowy w Osuchowie o powierzchni 2,71 z XIX wieku,
- Zespół dworski w Piekarach o powierzchni 6,8 ha z XVIII wieku,
- Zespół dworski w Ciemno-Gnojna z początku XIX wieku.

### 9.6. UŻYTKI EKOLOGICZNE

Na obszarze Gminy Mszczonów brak jest wydzielonych terenów użytków ekologicznych.

## 10. OCHRONA PRZED HAŁASEM

Ze względu na środowisko występowania możemy dokonać podziału hałasu na trzy podstawowe grupy:

- hałas w przemyśle (przemysłowy),

- hałas w pomieszczeniach mieszkalnych, użyteczności publicznej i terenach wypoczynkowych (komunalny),
- hałas od środków transportu (komunikacyjny).

Wojewódzkie inspektoraty ochrony środowiska prowadzą badania hałasu przemysłowego i komunikacyjnego natomiast badaniami hałasu komunalnego zajmują się wojewódzkie stacje sanitarno-epidemiologiczne. Ponadto zarządcy dróg winni prowadzić badania uciążliwości powodowane hałasem pochodzącym z dróg.

### **Hałas przemysłowy**

Poziomy hałasów przemysłowych kształtują się w sposób indywidualny dla każdego obiektu i zależą od zbioru maszyn i urządzeń hałasotwórczych, izolacyjności obudowy hal przemysłowych oraz prowadzonego procesu technologicznego.

Na terenie Gminy Mszczonów występują źródła hałasu przemysłowego, jednak dla żadnego z podmiotów gospodarczych nie wydano decyzji o dopuszczalnym poziomie hałasu. W związku z tym WIOŚ nie prowadził żadnych pomiarów kontrolnych w tym zakresie.

Ponadto dość istotnym źródłem hałasu mogą być obiekty usługowe (warsztaty mechaniki pojazdowej, blacharskie, ślusarskie, stolarskie itp.) oraz imprezy sezonowe (dyskoteki w terenie, ogródki piwne).

Zakłady przemysłowe i warsztaty usługowe są źródłami hałasu o ograniczonym zasięgu oddziaływania, wpływają one na warunki klimatu akustycznego, jednakże wpływ ten ma charakter lokalny. Takie stacjonarne źródła hałasu mogą jednak powodować uciążliwości dla osób zamieszkujących w ich najbliższym sąsiedztwie.

### **Hałas komunikacyjny**

Dokuczliwym źródłem hałasu jest komunikacja drogowa. Z uciążliwością akustyczną powodowaną przez komunikację spotykamy się również na terenie Gminy Mszczonów. Problem ten dotyczy przede wszystkim miasta oraz terenów zlokalizowanych przy głównych drogach, w szczególności: drogi nr 8 (Warszawa – Katowice), nr 50 (Sochaczew – Grójec).

Z uwagi na wzrastającą liczbę pojazdów, a tym samym zwiększające się natężenie ruchu można przypuszczać, że na omawianym terenie będzie się utrzymywać tendencja wzrostowa uciążliwości akustycznej powodowanej ruchem samochodowym. Z dyskomfortem akustycznym powodowanym przez komunikację drogową wiąże się również zła jakość nawierzchni dróg.

Na terenie gminy występuje również hałas kolejowy. Hałas ten związany jest z przebiegiem szlaków kolejowych przez teren gminy, zaliczamy do nich: trasę kolejową Berlin-Moskwa (Centralna Magistrala Kolejowa) i Skierniewice- Łuków.

### 11. GLEBY

Obszar Gminy Mszczonów, tak jak i całego powiatu żyrardowskiego pokrywa gruba warstwa utworów czwartorzędowych. Są to głównie piaski, żwiry, gliny, ily i aluwia rzeczne. Wszystkie gleby obszaru Gminy Mszczonów zostały wykształcone bezpośrednio na podłożu osadów czwartorzędowych. Poszczególne typy gleb rozwinęły się w silnym związku zarówno z ukształtowaniem terenu, podłożem mineralnym i stosunkami wodnymi.

Praktycznie cały obszar gminy, zajmują gleby płowe (pseudobielicowe), gleby brunatne wylugowane wytworzone z glin zwałowych lekkich i piasków słabogliniastych leżących na glinach. Gleby te należą do rolniczych kompleksów przydatności gleb: żytniego bardzo dobrego i miejscami do kompleksu żytniego dobrego.

Na niewielkich fragmentach obszaru na zachód od linii rzeki Okrzeszy i na północ od doliny rzeki Jeziorki występują gleby brunatne wylugowane i gleby płowe (pseudobielicowe) wytworzone z piasków słabogliniastych i gliniastych. Należą one przeważnie do rolniczego kompleksu żytniego dobrego i żytniego słabego przydatności gleb. Gleby te charakteryzują się słabo wykształconym poziomem orno-próchnicznym. Gorsze odmiany tych gleb na terenach szczególnie falistych winny być zalesiane sosną i domieszką drzew liściastych.

Bezpośrednio w dolinach rzek, a szczególnie Pisi-Gągoliny na odcinku Grzegorzewice-Kamionka i Jeziorki w rejonie Wygnanki wykształciły się gleby hydromorficzne (glejowe, murszowe, wytworzone z torfów). W ich obrębie występują częste, sezonowe wahania poziomu wód gruntowych, które prowadzą do rozwoju postępujących procesów humifikacji i murszenia, co w efekcie sprzyja procesom silnej mineralizacji zawartych substancji organicznej. Ten rodzaj gleb jest użytkowany jako łąki i pastwiska (użytki zielone bagienne i pobagienne).

Na terenie gminy przeważają grunty orne średniej i niskiej jakości o klasach bonitacyjnych III i IV - VI. Udział gleb bardzo kwaśnych i kwaśnych wynosi od 21 do 40%. Gleby gminy są zasobne w makroskładniki, tj. magnez, fosfor i potas. Wykazują naturalną zawartość metali ciężkich.

Jakość gleb ma duży wpływ na prowadzenie upraw rolniczych. Wartość użytkowa gleb zależy od uregulowania stosunków wilgotnościowych oraz nawożenia mineralno-organicznego.

Dużą rolę w produkcji rolnej odgrywają warunki termiczne, które określają długość okresu wegetacyjnego oraz ilość opadów atmosferycznych. Okres wegetacyjny wynosi średnio 210-220 dni, a średnia roczna suma opadów atmosferycznych wynosi od 450 do 550 mm.

## **12. GOSPODARKA ODPADAMI**

Zagadnienia związane z gospodarką odpadami zostały dokładnie omówione w Planie Gospodarki Odpadami dla Gminy Mszczonów na lata 2009-2014 z perspektywą na lata 2016.

## **IV. GŁÓWNE ŹRÓDŁA ZAGROŻEŃ ŚRODOWISKA W GMINIE MSZCZONÓW**

### **1. ZAGROŻENIA WÓD PODZIEMNYCH**

Główne przyczyny zanieczyszczenia wód podziemnych są pochodzenia antropogenicznego i są różne w zależności od przeznaczenia terenu w obrębie danego ujęcia. Stopień zanieczyszczenia wód podziemnych w największym stopniu zależy od głębokości zalegania oraz izolacji poziomu wodonośnego od powierzchni terenu oraz od lokalizacji potencjalnego źródła zagrożeń. Najbardziej zanieczyszczone są wody gruntowe w obrębie czwartorzędowego poziomu wodonośnego, ze względu na dobre właściwości filtracyjne skał słabo izolujących poziom wodonośny stwarzający warunki do migracji zanieczyszczeń.

#### Główne przyczyny zanieczyszczenia wód podziemnych to:

- zanieczyszczenia obszarowe pochodzenia rolniczego, w tym niewłaściwe stosowanie nawozów sztucznych, organicznych i środków ochrony roślin (niedostosowane terminy i dawki nawożenia), brak płyt gnojowych itp.
- Brak właściwego systemu ujmowania i odprowadzania ścieków (nieszczelne zbiorniki bezodpływowe, wylewanie nieoczyszczonych ścieków do wód lub do ziemi),
- Deponowanie odpadów w miejscach do tego nieprzeznaczonych (bezpośrednio na ziemi, w ciekach wodnych itp.),
- Zanieczyszczenia pochodzenia przemysłowego, w tym nieszczelne zbiorniki paliw i innych substancji, awarie przemysłowe itp.

### **2. ZAGROŻENIA WÓD POWIERZCHNIOWYCH**

## PROGRAM OCHRONY ŚRODOWISKA DLA GMINY MSZCZONÓW

---

Na jakość wód powierzchniowych wpływają uwarunkowania naturalne: warunki klimatyczne, jakość gleb, podłoże geologiczne oraz presje antropogeniczne.

Najpoważniejszymi czynnikami obniżającymi jakość wód w mieście i Gminie Mszczonów jest:

- Odprowadzanie ścieków z komunalnej oczyszczalni ścieków dla miasta Mszczonowa do rzeki Okrzeszy. Pomimo tego, że oczyszczalnia ma charakter proekologiczny stanowi ona zorganizowane źródło emisji zanieczyszczeń
- Emisja nieoczyszczonych ścieków bytowych do wód powierzchniowych i do ziemi, która wynika głównie z niedostosowanie długości sieci kanalizacyjnej do faktycznych potrzeb gminy w tym zakresie. Prowadzone na szeroką skalę zwodociągowanie wsi nie było zsynchronizowane z równoczesną budową sieci kanalizacyjnych, co w efekcie doprowadziło do powstawania dużej ilości ścieków, które często w stanie surowym trafiają do środowiska. Przyczyną jest głównie brak sieci kanalizacyjnej na terenach wiejskich. To z kolei powoduje narastające zagrożenie dla czystości wód powierzchniowych, bowiem ścieki nieoczyszczone w sposób niekontrolowany trafiają do środowiska. Podczas gdy zrzut ścieków z oczyszczalni jest skoncentrowany i odbywa się punktowo kolektorami, spływ zanieczyszczeń z terenów wiejskich następuje, w związku z nie uporządkowaniem gospodarki ściekowej, systematycznie na całej długości odbiornika.
- Poważnym zanieczyszczeniem wód powierzchniowych w Gminie Mszczonów są również zanieczyszczenia obszarowe (Dyrektywa Azotanowa). Są one odprowadzane do wód w sposób niezorganizowany, trudny do określenia pomiarowego. Głównym źródłem tych zanieczyszczeń są mineralne i organiczne nawozy stosowane pod uprawy oraz chemiczna ochrona roślin. Transport tych substancji z terenu zlewni odbywa się przez wody roztopowe, opadowe i infiltracyjne na całej długości rzeki. Powyższy zespół zagrożeń doprowadza do nadmiernego wzbogacenia wód w substancje biogenne. Przeżyźnienie wód powoduje nadmierny rozwój organizmów, a ich masowy rozkład obniża parametry biochemiczne wód. Stały dopływ ścieków powoduje degradację wód powierzchniowych, już w odcinkach źródłowych.
- Deponowanie odpadów (tzw. dzikie wysypiska) w ciekach wodnych oraz na powierzchni terenu.
- Błędy w stosowaniu zabiegów agrotechnicznych, takie jak niewłaściwy sposób meliorowania gruntów, co powoduje obniżenie poziomu wód gruntowych, a w następstwie zmianę składu botanicznego roślinności, co w efekcie prowadzi

do stepowienia terenu. Ważna jest również systematyczna konserwacja urządzeń wodnych, co wpłynie na poprawę przepływu wody w rowach melioracyjnych.

### **3. ZAGROŻENIA POWIETRZA**

Zmiany antropogeniczne (wywołane działalnością człowieka) składu atmosfery można zaklasyfikować do 3 grup:

- Zmiany składu chemicznego, tzn. wprowadzanie do powietrza nowych składników gazowych,
- Zanieczyszczenia mechaniczne (zapylenie),
- Zanieczyszczenia energetyczne (głównie termiczne)

Na terenie miasta brak jest znaczących przemysłowych źródeł zanieczyszczenia powietrza. Emisja zanieczyszczeń jest spowodowana uwalnianiem do atmosfery zanieczyszczeń pochodzenia energetycznego z kotłowni zakładowych i palenisk domowych. Podstawowe zanieczyszczenia to SO<sub>2</sub>, NO<sub>2</sub>, pył. Źródłem emisji do powietrza są również stacje paliw, bazy magazynowe paliw oraz drogi komunikacyjne. Wszystkie te źródła mają znaczenie lokalne i zaliczane są do tzw. emisji niskiej. Ich uciążliwość dla najbliższego otoczenia jest znaczna z uwagi zarówno na ich ilość, dotyczy to w szczególności centrum miasta, jak również niekorzystne warunki rozprzestrzeniania się zanieczyszczeń w powietrzu (gęstość zabudowy).

### **4. ZAGROŻENIA ZWIĄZANE Z TRANSPORTEM I POWAŻNE AWARIE**

Zagrożenia powodowane przez wszelkiego typu awarie infrastruktury technicznej stwarzające zagrożenia dla zdrowia i życia ludzi oraz katastrofy wywołane przez siły natury powodują konieczność prewencji i przeciwdziałania w celu zapewnienia bezpieczeństwa gminy.

Zgodnie z definicją „poważna awaria” – to zdarzenie, w szczególności emisja, pożar lub eksplozja powstała w trakcie procesu przemysłowego, magazynowania lub transportu, w których występuje jedna lub więcej niebezpiecznych substancji, prowadzące do natychmiastowego powstania zagrożenia życia lub zdrowia ludzi lub środowiska lub powstania takiego zagrożenia z opóźnieniem.

Na terenie Gminy Mszczonów mogą wystąpić zagrożenia:

- naturalne (pożary, wichry, susze, gradobicia);
- zagrożenia cywilizacyjne (transport materiałów niebezpiecznych, awarie urządzeń przemysłowych i infrastruktury technicznej).

Transport jest poważnym źródłem zanieczyszczenia środowiska zarówno w skali lokalnej jak i globalnej. Jest on związany z emisją zanieczyszczeń do powietrza jak i zwiększeniem natężenia hałasu. W ostatnich latach w Polsce nastąpił gwałtowny rozwój transportu drogowego, prawie dwukrotnie wzrosła liczba prywatnych samochodów. Przez teren gminy przebiega droga nr 8 (Warszawa – Katowice), nr 50 (Sochaczew – Grójec).

Drogi biegną głównie przez tereny mieszkalne o stosunkowo wysokim stopniu zaludnienia, co zwiększa zagrożenie dla mieszkańców (dotyczy to samego miasta). Szlaki drogowe obciążone są również transportem substancji niebezpiecznych, co może być źródłem poważnych awarii.

Wzrost ilości samochodów, wiąże się również z powstawaniem odpadów w skutek wycofywania z ruchu pojazdów już wyeksploatowanych.

Przez teren Gminy Mszczonów przebiegają linie kolejowe: linia Centralnej Magistrali Kolejowej Warszawa-Katowice (długość ok.12,8 km), z zachodu na wschód linia kolejowa-Skierniewice- Łuków (długość około12,8 km). Transport kolejowy może być szczególnie niebezpieczny dla środowiska przy wystąpieniu awarii i kolizji pociągów przewożących substancje niebezpieczne.

Znaczącym zagrożeniem dla środowiska mogą być również zbiorniki magazynowe substancji znajdujące się na stacjach paliw oraz urządzenia techniczne w zakładach magazynujących lub stosujących w procesie produkcji toksyczne środki przemysłowe (amoniak, chlor, produkty ropopochodne).

Wymienione zagrożenia mogą w niesprzyjających warunkach przyjąć znamiona poważnych awarii o znacznym zasięgu.

## 5. PROMIENIOWANIE ELEKTROMAGNETYCZNE

Promieniowanie elektromagnetyczne jest stosunkowo nowym zanieczyszczeniem środowiska. Jego powstawanie wiąże się przede wszystkim z postępem technicznym. W celu uzyskiwania coraz sprawniejszych połączeń sieciowych w ostatnich latach budowane są często stacje bazowe telefonii komórkowej oraz przekaźniki radiowe. Instalacje te są źródłem emisji



promieniowania elektromagnetycznego do środowiska. Częstotliwość emitowania pól elektromagnetycznych waha się w granicach od 30 kHz do 300 GHz. Na terenie Gminy Mszczonów zlokalizowanych jest 6 stacji bazowych.

W przypadku stacji bazowych telefonii komórkowej pola elektromagnetyczne są wypromieniowywane na bardzo dużych wysokościach, w miejscach niedostępnych dla ludzi. Źródłem pól elektromagnetycznych są również linie energetyczne, urządzenia elektroenergetyczne. Na terenie Gminy Mszczonów zlokalizowane są 173 stacje elektroenergetyczne i 1 rozdzielnia prądu.

Przez teren miasta przebiegają natomiast linie elektroenergetyczne. Wokół linii tworzy się (w razie potrzeby) obszary ograniczonego użytkowania, z tym przypadkiem nie mamy do czynienia w mieście. Należy mieć na uwadze, że oddziaływanie promieniowania niejonizującego na środowisko będzie stale wzrastać, co związane jest z postępowaniem cywilizacyjnym.

W celu ograniczenia uciążliwości powodowanej przez promieniowanie, należy podjąć niezbędne działania, w tym:

- Analizować wpływ na środowisko nowych obiektów emitujących promieniowanie elektromagnetyczne,
- Zobowiązać zarządzających instalacjami do pomiaru emitowanego promieniowania i ewentualnie ograniczenia uciążliwości.

## V. UWARUNKOWANIA ZEWNĘTRZNE

### 1. GŁÓWNE CELE POLITYKI EKOLOGICZNEJ PAŃSTWA

Wiodącą zasadą polityki ekologicznej państwa jest przyjęta w Konstytucji RP zasada zrównoważonego rozwoju, która uzyskała prawo obywatelstwa wśród społeczeństw świata w wyniku Konferencji Narodów Zjednoczonych w Rio de Janeiro w 1992 r. Podstawowym założeniem zrównoważonego rozwoju jest takie prowadzenie polityki i działań w poszczególnych sektorach gospodarki i życia społecznego, aby zachować zasoby i walory środowiska w stanie zapewniającym trwałe możliwości korzystania z nich zarówno przez obecne, jak i przyszłe pokolenia przy jednoczesnym zachowaniu trwałości funkcjonowania procesów przyrodniczych oraz naturalnej różnorodności biologicznej. Istotą zrównoważonego rozwoju jest równorzędne traktowanie racji społecznych, ekonomicznych i ekologicznych.

⇒ **Cele polityki państwa w zakresie racjonalnego użytkowania zasobów naturalnych**

- W zakresie racjonalizacji użytkowania wód
- Zaniechanie nieuzasadnionego wykorzystania wód podziemnych na cele przemysłowe;
- Zastosowanie najlepszych dostępnych technik produkcji przemysłowej i praktyk rolniczych w celu zmniejszenia zapotrzebowania na wodę i ograniczenia ładunków odprowadzanych do odbiorników zanieczyszczeń;
- Racjonalizacja zużycia wody w gospodarstwach domowych (ograniczenie marnotrawstwa, strat w systemach wody).

### **W zakresie zmniejszenia materiałochłonności i odpadowości produkcji**

- Poprawa efektywności ekonomicznej procesów wytwórczych;
- Zasada likwidacji zanieczyszczeń, uciążliwości i zagrożeń u źródła.

### **W zakresie zmniejszenia energochłonności gospodarki**

- Wzrost wykorzystania energii ze źródeł odnawialnych;
- Zmniejszenie energochłonności zarówno w procesach wytwórczych, jak i świadczenia usług oraz konsumpcji;
- Wzrost udziału w produkcji energii elektrycznej i ciepłej, energetycznych nośników odnawialnych (energia wody i wiatru, energia geotermalna, energia słoneczna, energia z biomasy) oraz pochodzących z odpadów.

### **W zakresie ochrony gleb**

- Przeciwdziałanie przejmowaniu gleb nadających się do wykorzystania rolniczego lub leśnego na inne cele, zwłaszcza inwestycyjne;
- Eliminacja produkcji rolniczej lub odpowiednia zmiana struktury upraw na glebach zanieczyszczonych substancjami niebezpiecznymi dla zdrowia tam, gdzie stopień zanieczyszczenia przekracza dopuszczalne wskaźniki;
- Przywracanie wartości użytkowej glebom, które uległy degradacji (oczyszczanie, rekultywacja, odbudowa właściwych stosunków wodnych);
- Dostosowanie do naturalnego, biologicznego potencjału gleb, formy ich zagospodarowania rolniczego lub leśnego.

### **W zakresie wzbogacenia i racjonalnej eksploatacji zasobów leśnych**

- stałe powiększanie zasobów leśnych;

- kształtowanie lasu wielofunkcyjnego (poprawa funkcji wodochronnej, klimatotwórczej, glebochronnej);
- zachowanie zdrowotności i żywotności ekosystemów leśnych;
- racjonalne, zgodne z zasadami przyrody użytkowanie zasobów leśnych;
- utrzymanie i wzmacnianie społeczno-ekonomicznej funkcji lasów;
- wprowadzanie zadrzewień i zakrzewień jako czynnika ochrony różnorodności biologicznej i krajobrazowej oraz racjonalnego użytkowania przestrzeni przyrodniczej.

### **W zakresie ochrony zasobów kopalin**

- Ograniczenie wydobycia, jeśli możliwe jest znalezienie substytutu danego surowca;
- Zmniejszenie zużycia surowca w przeliczeniu na jednostkę produktu;
- Objęcie ochroną wód leczniczych i termalnych, w odniesieniu, do których zostanie utrzymany system koncesjonowania.

⇒ **Cele polityki ekologicznej państwa w zakresie jakości środowiska**

### **W zakresie gospodarowania odpadami**

- Zapobieganie powstawania odpadów, przy rozwiązywaniu problemu odpadów „u źródła”;
- Odzyskiwanie surowców i ponowne wykorzystanie odpadów – bezpieczne dla środowiska końcowe unieszkodliwianie odpadów niewykorzystanych.

### **W zakresie stosunków wodnych i jakości wód**

- Zapobieganie zanieczyszczenia wód powierzchniowych i podziemnych ze szczególnym naciskiem na zapobieganie u źródła;
- Przywracanie wodom podziemnym i powierzchniowym właściwego stanu ekologicznego a przez to zapewnienie odpowiednich źródeł poboru wody do picia.

### **W zakresie ochrony powietrza przed zanieczyszczeniem**

- Konsekwentne przechodzenie na likwidację zanieczyszczeń u źródła;
- Coraz szersze normowanie emisji w przemyśle, energetyce i transporcie;

- Wprowadzanie norm ograniczających emisję do powietrza zanieczyszczeń w procesie produkcyjnym (w pełnym cyklu życia produktów i wyrobów).

**W zakresie hałasu i promieniowania**

- Zmniejszenie skali narażenia mieszkańców na ponadnormatywny poziom hałasu;
- Kontrola i ograniczenie emisji do środowiska promieniowania niejonizującego (urządzenia elektroenergetyczne i radiokomunikacyjne);
- Kształtowanie zieleni zorganizowanej pełniących ponadto funkcje ochronne.

**W zakresie bezpieczeństwa chemicznego i biologicznego**

- Włączenie się Polski do realizacji międzynarodowych programów związanych z bezpieczeństwem chemicznym i biologicznym;
- Harmonizowanie polskich przepisów prawnych z przepisami UE oraz wdrażanie wymogów i zaleceń.

**W zakresie nadzwyczajnych zagrożeń**

- Eliminowanie lub zmniejszanie skutków dla środowiska z tytułu nadzwyczajnych zagrożeń;
- Doskonalenie istniejącego systemu ratowniczego na wypadek zaistnienia awarii i klęsk żywiołowych.

**W zakresie różnorodności biologicznej i krajobrazowej**

- Rozpoznanie i utrzymanie warunków minimum dla ochrony różnorodności biologicznej i krajobrazowej;
- Utrzymanie na odpowiednim poziomie różnorodności biologicznej i krajobrazowej;
- Zwiększenie powierzchni obszarów chronionych (do 1/3 terytorium kraju);
- Rekultywacja i renaturalizacja obszarów zdegradowanych;
- Powstrzymanie procesu degradacji zabytków kultury;
- Zwiększenie skuteczności ochrony obszarów objętych ochroną prawną.

**2. CELE POLITYKI EKOLOGICZNEJ WOJEWÓDZTWA MAZOWIECKIEGO**

Jak wynika z „Programu Ochrony Środowiska Województwa Mazowieckiego”, dokumentem nadrzędnym wytyczającym cele i kierunki działań w zakresie polityki ekologicznej województwa jest „Strategia rozwoju Województwa Mazowieckiego”.

**CEL GŁÓWNY: ZMNIEJSZENIE ZANIECZYSZCZENIA ŚRODOWISKA**

**Cele długoterminowe**

- Kontynuacja działań związanych z poprawą jakości wód;
- Kontynuacja działań związanych z ochroną powierzchni ziemi;
- Racjonalna gospodarka odpadami;
- Kontynuacja działań związanych z poprawą jakości powietrza atmosferycznego;
- Kontynuacja działań związanych z ochroną przed hałasem;
- Kontynuacja działań związanych z ochroną przed promieniowaniem elektromagnetycznym.

**CEL GŁÓWNY: ZRÓWNOWAŻONE WYKORZYSTANIE MATERIAŁÓW, WODY I ENERGII ORAZ ROZWÓJ PROEKOLOGICZNYCH FORM DZIAŁALNOŚCI GOSPODARCZEJ**

**Cele długoterminowe**

- Racjonalne gospodarowanie wodą;
- Zrównoważone wykorzystanie energii;
- Zrównoważone korzystanie z gleb (rolnictwo ekologiczne);
- Prowadzenie proekologicznej polityki w dziedzinie transportu.

**CEL GŁÓWNY: UTWORZENIE SPÓJNEGO SYSTEMU OBSZARÓW CHRONIONYCH**

**Cele długoterminowe**

- Ochrona dziedzictwa przyrody, w szczególności bioróżnorodności;
- Zwiększenie lesistości i ochrona lasów.

**CEL GŁÓWNY: POPRAWA STANU BEZPIECZEŃSTWA EKOLOGICZNEGO**

**Cele długoterminowe**

- Ochrona przed powodzią i suszą;
- Ochrona przed osuwiskami;
- Ochrona przeciwpożarowa;
- Przeciwdziałanie awariom przemysłowym.

**CEL GŁÓWNY: PODNOSZENIE POZIOMU WIEDZY EKOLOGICZNEJ**

**Cele długoterminowe**

- Ustawiczne kształcenie społeczeństwa w zakresie edukacji ekologicznej;
- Systematyczna poprawa zarządzania ochroną środowiska;
- Wzmocnienie roli aspektów ekologicznych w politykach sektorowych;
- Aktywizacja rynku do działań na rzecz ochrony środowiska.

**3. CELE I PRIORYTETY EKOLOGICZNE POWIATU ŻYRARDOWSKIEGO**

**CEL 1: OGRANICZENIE EMISJI SUBSTANCJI I ENERGII**

Działania na lata 2004 – 2012:

- Współdziałanie w przygotowaniu i wdrożeniu systemu indywidualnego oczyszczania ścieków na terenach o rozproszonej zabudowie;
- Dalsza modernizacja, rozbudowa i budowa systemów kanalizacji zbiorczej;
- Opracowanie i wdrożenie programu działań na rzecz ograniczenia zanieczyszczeń wprowadzanych z wodami opadowymi.

**CEL 2: OSIĄGNIĘCIE LEPSZEJ JAKOŚCI POWIETRZA, ZWŁASZCZA W ZAKRESIE PYŁÓW I ODORÓW**

Działania na lata 2004 – 2012:

- Kolejny etap modernizacji sieci ciepłowniczych;
- Zmiana sposobu ogrzewania w kotłowniach indywidualnego budownictwa jednorodzinnego (pieców węglowych na olejowe lub gazowe);
- Gazyfikacja gospodarstw domowych.

**CEL 3: OGRANICZENIE HAŁASU I PROMIENIOWANIA  
ELEKTROMAGNETYCZNEGO DO OBOWIĄZUJĄCYCH NORM**

Działania na lata 2004 – 2012:

- Wprowadzanie zagadnień akustycznych w planach zagospodarowania przestrzennego.
- Dalsza modernizacja nawierzchni dróg;
- Sporządzenie map akustycznych terenów, na których eksploatacja obiektów (droga, linia kolejowa) może powodować przekroczenie dopuszczalnych poziomów hałasu.

**CEL 4: ZAPOBIEGANIE SKUTKOM AWARII PRZEMYSŁOWYCH**

Działania na lata 2004 – 2012:

- Informowanie społeczeństwa o wystąpieniu poważnych awarii;
- Uwzględnianie w miejscowych planach zagospodarowania przestrzennego ustaleń w zakresie poważnych awarii.

**CEL 5: OCHRONA ZASOBÓW ŚRODOWISKA PRZYRODNICZEGO I KRAJOBRAZU**

Działania na lata 2004 – 2012:

- Objęcie ochroną terenów w ramach programu NATURA 2000;
- Respektowanie przez użytkowników środowiska zasad ekorozwojowych na terenach cennych przyrodniczo i krajobrazowo;
- Ochrona starodrzewia, parków podworskich i wiejskich;
- Motywowanie społeczności lokalnych do działań na rzecz utrzymania walorów przyrodniczych terenów;
- Opracowania ekofizjograficzne gmin jako podstawa do sporządzania miejscowych planów zagospodarowania przestrzennego.

**CEL 6: OCHRONA GLEB I TERENÓW ZDEGRADOWANYCH**

Działania na lata 2004 – 2012:

- Inwentaryzacja terenów zdegradowanych;
- Opracowanie i realizacja powiatowego programu rekultywacji zdegradowanych gleb.

**CEL 7: OCHRONA WÓD PODZIEMNYCH**

Działania na lata 2004 – 2012:

- Ochrona wód podziemnych przed ich ilościową i jakościową degradacją;
- Uwzględnienie w planach zagospodarowania przestrzennego ochrony głównych zbiorników wód podziemnych;

- Zagospodarowanie wyrobisk poeksploatacyjnych dla potrzeb składowania odpadów obojętnych i małej retencji;
- Dalsza rozbudowa sieci wodociągowej.

**CEL 8: RACJONALNE GOSPODAROWANIE ŚRODOWISKIEM**

Działania na lata 2004 – 2012:

- Zapewnienie prawidłowego funkcjonowania melioracji wodnych;
- Wprowadzanie technologii małodopadowych;
- Wprowadzenie zasady recyklingu wraków samochodowych;
- Ograniczenie zużycia wody podziemnej;
- Działania w kierunku produkcji energii ze źródeł odnawialnych (biomasy, energii słońca, wody, wiatru).

**CEL 9: USPRAWNIENIE ZARZĄDZANIA ŚRODOWISKIEM**

Działania na lata 2004 – 2012:

- Przygotowanie służb ochrony środowiska do pełnego wdrażania prawa ekologicznego i korzystania ze środków finansowych polskich i UE;
- Doskonalenie współpracy z pozarządowymi organizacjami ekologicznymi;
- Zweryfikowanie lub opracowanie nowych planów zagospodarowania przestrzennego w celu uwzględnienia wymagań wynikających ze znowelizowanego prawa ekologicznego.

**CEL 10: ZWIĘKSZENIE AKTYWNOŚCI OBYWATELSKIEJ**

Działania na lata 2004 – 2012:

- Wspieranie powstawania tzw. „zielonych miejsc pracy”, w szczególności w agroturystyce, turystyce ekologicznej, ochronie przyrody, gospodarce wodnej, odnawialnych źródłach energii, odzysku odpadów;
- Wspieranie przedsięwzięć na rzecz odnawialnych źródeł energii, odzysku odpadów;
- Organizowanie konkursów, wystaw, imprez aktywizujących społeczeństwo do troski o środowisko;
- Promowanie wszelkich przykładów osiągnięcia znacznych efektów ekologicznych;
- Aktywizacja społeczeństwa do działań na rzecz ochrony przyrody;
- Propagowanie najlepszych dostępnych technik BAT.



### CEL 11: EDUKACJA EKOLOGICZNA

#### Działania na lata 2004 – 2012:

- Konsultacje dla sfery biznesu z zakresu rozwiązywania problemów ekologicznych;
- Zapewnienie społeczeństwu powszechnego dostępu do informacji o środowisku;
- Praktyczny wpływ na kształtowanie postaw konsumentów – użytkowników środowiska, ich zachowań proekologicznych;
- Szkolenia urzędników, radnych, nauczycieli, sołtysów;
- Wprowadzanie programów edukacyjnych dla uczniów i programów edukacyjnych dla Przedsiębiorców;
- Prezentacja treści ekologicznych w środkach masowego przekazu;
- Organizacja imprez masowych o tematyce ekologicznej - Dzień Ziemi, Dzień Ochrony Środowiska, Sprzątanie świata;
- Organizacja warsztatów, seminariów, konferencji;
- Udział społeczeństwa w postępowaniu w sprawach ochrony środowiska.

## VI. CELE GŁÓWNE I SZCZEGÓŁOWE OBJĘTE PROGRAMEM OCHRONY ŚRODOWISKA DLA GMINY MSZCZONÓW

We wcześniejszych rozdziałach przeprowadzono analizę stanu środowiska oraz uwarunkowań społeczno - gospodarczych na terenie Gminy Mszczonów. Szczegółowo omówiono poszczególne elementy środowiska, towarzyszące im zagrożenia.

W celu realizacji przyjętych założeń konieczne jest ustalenie głównych zasad polityki ekologicznej w odniesieniu do poszczególnych elementów środowiska. Wymaga to wyznaczenia:

- **Obszarów strategicznych** – priorytetowe kierunki działań stanowiące podstawę i wytyczające granice, w ramach, których definiowane są cele i zadania
- **Celów środowiskowe** - cel po osiągnięciu, którego ma nastąpić poprawa danego elementu środowiska stanowiący ostateczny efekt podejmowanych działań;
- **Zadań środowiskowych** - konkretne przedsięwzięcia prowadzące do realizacji wyznaczonych kierunków a tym samym celów ekologicznych.

Działania te mają charakter długookresowy i winny być realizowane aż do osiągnięcia założonego celu. Z uwagi na długi okres „dochodzenia” do wyznaczonego celu,

z zaproponowanych zadań należy określić zadania priorytetowe (priorytety ekologiczne) do realizacji jako najpilniejsze.

Po określeniu powyższych zagadnień konieczne jest ustalenie harmonogramu (krótko i długo terminowego), prowadzenia działań ekologicznych na terenie gminy, wraz z ich mechanizmami finansowo ekonomicznymi. W harmonogramie tym każdemu wyznaczonemu celowi proponuje się konkretne kierunki działań, które mają być realizowane poprzez zadania ekologiczne.

Poniżej przedstawiono zaproponowane dla Gminy Mszczonów obszary strategiczne, cele i zadania środowiskowe w odniesieniu do konkretnych elementów środowiska. Ich realizacja złoży się na wypełnianie zadań określonych w polityce ekologicznej państwa, co powinno prowadzić do zrównoważonego rozwoju gminy.

### **OBSZAR STRATEGICZNY 1: RACJONALNE UŻYTKOWANIE ZASOBÓW NATURALNYCH**

#### **CEL 1: RACJONALIZACJA UŻYTKOWANIA WODY**

Racjonalizacją użytkowania wody, w tym ograniczenie strat związanych z jej rozproszaniem, powinny być objęte wszystkie działy gospodarki korzystające z zasobów wody.

Zadania ekologiczne prowadzące do realizacji tego kierunku działań to:

- Przeprowadzenie akcji edukacyjno - informacyjnej propagującej optymalizację zużycia wody przez indywidualnych użytkowników (np. gromadzenie wody deszczowej i wykorzystywanie jej na cele agrarne - do podlewania zieleni);
- Wspieranie działań podmiotów gospodarczych w zakresie racjonalnego gospodarowania wodą, w tym eliminowanie nieuzasadnionego wykorzystania wód podziemnych do celów przemysłowych;
- Ustalenie normatywnych wskaźników zużycia wody w gospodarce komunalnej stymulujących jej oszczędzanie

#### **CEL 2: ZMNIEJSZENIE ENERGOCHŁONNOŚCI**

W polityce energetycznej państwa przewiduje się zmniejszenie w roku 2010 zużycia energii na jednostkę krajowego produktu o 25% w stosunku do 2000 roku.

Zadania ekologiczne prowadzące do realizacji tego kierunku działania to:

- Zmniejszenie strat energii, zwłaszcza ciepłej, w systemach przesyłowych, przede wszystkim poprzez uszczelnienie rurociągów oraz ich właściwą eksploatację;
- Poprawa parametrów energetycznych budynków - termorenowacja (dobór otworów drzwiowych i okiennych o niskim współczynniku przenikalności ciepłej, właściwa izolacja termiczna ścian - ocieplenie budynków);

### **CEL 3: WZROST WYKORZYSTANIA ENERGII ZE ŹRÓDEŁ ODNAWIALNYCH**

Polityka ekologiczna państwa zakłada do 2010 roku uzyskanie 7,5% energii przy wykorzystaniu energii ze źródeł odnawialnych. Jest to zgodne z polityką Unii Europejskiej. Wykorzystanie odnawialnych źródeł energii na terenie Gminy Mszczonów poprzedzać powinna szczegółowa analiza stanu aktualnego i możliwości jej pozyskania.

Zadania ekologiczne prowadzące do realizacji tego kierunku działania to:

- Zbadanie możliwości dalszego wykorzystania energii niekonwencjonalnej;

## **OBSZAR STRATEGICZNY 2: OCHRONA POWIETRZA**

### **CEL 1: OGRANICZENIE EMISJI ZANIECZYSZCZEŃ DO POWIETRZA Z OGRZEWNICTWA KOMUNALNEGO**

Tzw. niska emisja zanieczyszczeń powietrza pochodząca z ogrzewnictwa komunalnego stanowi w miastach ok. 50% ogólnej emisji zanieczyszczeń, zaś na terenach wiejskich ok. 80%.

Źródłem powstawania zanieczyszczeń jest przede wszystkim wykorzystywane w przestarzałych urządzeniach grzewczych paliwo w postaci niskiej jakości węgla, a także różnego typu materiały odpadowe.

Zadania ekologiczne prowadzące do realizacji tego kierunku działania to:

- Propagowanie eliminacji węgla jako paliwa w kotłowniach lokalnych i gospodarstwach domowych, rozpowszechnienie stosowania drewna, trocin, trzciny energetycznej czy gazu;
- Poszukiwanie nowych technologii umożliwiających bardziej efektywne sposoby wykorzystania źródeł energii geotermalnej na terenie całej gminy;
- Podjęcie działań w celu rozbudowy sieci gazowej na obszarach wiejskich,
- Wsparcie finansowe dla mieszkańców gminy zmieniających ogrzewanie węglowe na bardziej ekologiczne;

- Edukacja ekologiczna społeczeństwa na temat wykorzystania proekologicznych nośników energii i szkodliwości spalania materiałów odpadowych (szczególnie tworzyw sztucznych).

### **CEL 2: OGRANICZENIE EMISJI ZANIECZYSZCZEŃ KOMUNIKACYJNYCH**

Ruch drogowy jest istotnym zagrożeniem dla środowiska i zdrowia człowieka. Zwiększające się natężenie ruchu, stan dróg oraz stan techniczny pojazdów stanowią źródło zagrożeń, w tym przyczyniają się do wzrostu emisji zanieczyszczeń do powietrza.

#### Zadania ekologiczne prowadzące do realizacji tego kierunku działania to:

- Bieżąca modernizacja dróg i ciągów komunikacyjnych;
- Modernizacja taboru komunikacji zbiorowej, wymiana pojazdów na bardziej „ekologiczne” (autobusy lub busy na paliwa ekologiczne, gaz);
- Rozwój infrastruktury dla ruchu pieszego
- Intensyfikacja ruchu rowerowego poprzez likwidację barier technicznych oraz tworzenie ścieżek rowerowych;
- Stosowanie stref (pasów) zieleni izolacyjnej wzdłuż ciągów komunikacyjnych (strefy te powinny być komponowane z gatunków o dużej odporności na zanieczyszczenia oraz właściwie pielęgnowane, a ubytki uzupełniane).
- Zwiększenie roli lokalnego transportu kolejowego

### **CEL 3: OCHRONA PRZED HAŁASEM KOMUNIKACYJNYM**

Przez teren Gminy Mszczonów przebiegają ważne szlaki komunikacyjne, które mają wpływ na pogorszenie klimatu akustycznego na tym obszarze.

#### Zadania ekologiczne prowadzące do realizacji tego kierunku działania to:

- Modernizacja i budowa dróg;
- Wspieranie inwestycji ograniczających ujemny wpływ hałasu, mianowicie: budowy ekranów akustycznych i tworzenia pasów zwartej zieleni ochronnej, a także izolacji budynków (np. wymiana okien);
- Ograniczanie ruchu samochodowego w obrębie stref o unikalnych walorach przyrodniczych;
- Integrowanie planów zagospodarowania przestrzennego z problemami zagrożenia hałasem.

#### **CEL 4: OCHRONA PRZED POLAMI MAGNETYCZNYMI**

Źródłem promieniowania elektromagnetycznego są stacje radiowe, telewizyjne i telefonii komórkowej, medyczne urządzenia diagnostyczne i terapeutyczne, urządzenia przemysłowe i gospodarstwa domowego oraz systemy przesyłowe energii elektrycznej.

Z punktu widzenia ochrony środowiska istotne znaczenie mają urządzenia radiokomunikacji rozszewczej: stacje nadawcze radiowe i telewizyjne oraz telefonii komórkowej. Emitują one do środowiska fale elektromagnetyczne wysokiej częstotliwości w postaci radiofal o częstotliwości od 0,1 – 300 MHz i mikrofal od 300 do 300 000 MHz.

Zadania ekologiczne prowadzące do realizacji tego kierunku działania to:

- Przestrzeganie zapisów na temat obszarów chronionych, zawartych w ocenach oddziaływania na środowisko nowych i istniejących instalacji;
- Kontrola wprowadzania do środowiska nowych urządzeń emitujących promieniowanie elektromagnetyczne.

#### **OBSZAR STRATEGICZNY 3: OCHRONA WÓD**

##### **CEL 1: OCHRONA ZASOBÓW WÓD POWIERZCHNIOWYCH I PODZIEMNYCH**

Jednym z celów polityki ekologicznej państwa jest zapewnienie mieszkańcom wody pitnej dobrej jakości. Ważne z tego względu jest utrzymywanie jakości wód podziemnych i powierzchniowych, co najmniej na poziomie wymaganym przepisami.

Zadania ekologiczne prowadzące do realizacji tego kierunku działania to:

- Dalsza rozbudowa sieci kanalizacyjnej na obszarze gminy;
- Optymalizacja wykorzystania (dociążenie) oraz modernizacja istniejącej oczyszczalni ścieków w kierunku spełnienia wymagań obowiązującego prawa oraz dyrektyw UE;
- Propagowanie budowy oczyszczalni przyzagrodowych na terenach, gdzie budowa sieci kanalizacji sanitarnej jest nieopłacalna z przyczyn ekonomicznych, bądź bardzo trudna do realizacji ze względów technicznych (ukształtowanie terenu), wsparcie finansowe dla rolników realizujących oczyszczalnie przyzagrodowe;
- Zewidencjonowanie wszystkich zbiorników bezodpływowych i zintensyfikowanie ich kontroli technicznej oraz częstotliwości opróżniania;

- Stopniowe ograniczanie negatywnego wpływu na środowisko zanieczyszczeń obszarowych (pozostałości chemicznych środków ochrony roślin oraz nawozów) □□□i punktowych (składowiska obornika) pochodzących z działalności rolniczej;
- Preferowanie użytkowania łąkowego oraz kształtowanie pasów roślinności wzdłuż cieków wodnych;

### **CEL 2: OCHRONA PRZECIWPÓŻAROWA I RETENCJA WODNA**

W ochronie przeciwpowodziowej bardzo ważne jest wprowadzenie kompleksowego systemu ochrony przed powodzią oraz systemu zbiorników retencji wodnej.

Zadania ekologiczne prowadzące do realizacji tego kierunku działania to:

- Systematyczna kontrola oraz konserwacja wałów i urządzeń wodnych;
- Inwentaryzacja i budowa oraz prawidłowa eksploatacja systemów melioracji.

### **OBSZAR STRATEGICZNY 4: OCHRONA POWIERZCHNI ZIEMI**

#### **CEL 1: OCHRONA GLEB UŻYTKOWANYCH ROLNICZO**

Biorąc pod uwagę, klasyfikację bonitacyjną gleb na terenie gminy należy dążyć do racjonalnego wykorzystania tych gleb oraz zapewnienia im właściwej ochrony.

Zadania ekologiczne prowadzące do realizacji tego kierunku działania to:

- Prowadzenie właściwej struktury zagospodarowania przestrzennego (zminimalizowanie powierzchni gruntów rolnych o wyższych klasach bonitacyjnych wyłączonych z produkcji rolnej i przeznaczonych na inne cele oraz zagospodarowywanie gruntów o niskiej przydatności rolniczej);
- Podnoszenie jakości i struktury gleb poprzez wykorzystanie kompostu;
- Ochrona i wprowadzenie zadrzewień i zakrzewień śródpolnych i przydrożnych spełniających rolę przeciwoerozyjną;
- Kształtowanie struktury upraw przeciwdziałającej erozji i pogarszaniu się jakości gleb oraz przeciwdziałanie zakwaszaniu;
- Upowszechnianie zasad dobrej praktyki rolniczej;
- Rekultywacja terenów zdegradowanych;

#### **CEL 2: OCHRONA ZASOBÓW KOPALIN**

## PROGRAM OCHRONY ŚRODOWISKA DLA GMINY MSZCZONÓW

---

Ochrona zasobów złóż powinna odbywać się poprzez ich racjonalne wykorzystywanie i oszczędne gospodarowanie oraz właściwą rekultywację wyrobisk poeksploatacyjnych

Zadania ekologiczne prowadzące do realizacji tego kierunku działania to:

- Ochrona zasobów kopalin gminy
- Racjonalne wykorzystanie zasobów kopalin
- Rekultywacja wyrobisk poeksploatacyjnych.

### **OBSZAR STRATEGICZNY 5: GOSPODARKA ODPADAMI**

Zagadnienia związane z gospodarką odpadami zostały dokładnie omówione w Planie Gospodarki Odpadami dla Gminy Mszczonów.

### **OBSZAR STRATEGICZNY 6: OCHRONA ZASOBÓW PRZYRODNICZYCH**

#### **CEL 1: OCHRONA PRZYRODY I KRAJOBRAZU**

Rozwój gospodarczy gminy pociąga za sobą niebezpieczeństwo degradacji obszarów i obiektów cennych przyrodniczo, z tego względu ważne jest połączenie systemu rozwoju obszarów cennych przyrodniczo z rozwojem społeczno gospodarczym.

Zadania ekologiczne prowadzące do realizacji tego kierunku działania to:

- Bieżąca ochrona obszarów i obiektów prawnie chronionych;
- Przygotowanie planu zabiegów konserwacyjnych i pielęgnacyjnych pomników przyrody;
- Powiązanie przestrzenne prawnych form i działań ochrony przyrody z sąsiadującymi gminami;

#### **CEL 2: OCHRONA LASÓW**

Istniejące na terenie powiatu duże obszary leśne wymuszają podjęcie zdecydowanych działań ochronnych istniejących zasobów w celu zachowania ich funkcji (przyrodniczej, społecznej i gospodarczej).

Zadania ekologiczne prowadzące do realizacji tego kierunku działania to:

## PROGRAM OCHRONY ŚRODOWISKA DLA GMINY MSZCZONÓW

---

- Współpraca z Nadleśnictwem Grójec odnośnie monitoringu środowiska leśnego w celu przeciwdziałania stanom niepożądanym (choroby, szkodniki);
- Prowadzenie zalesiania równoległe z działaniami prowadzącymi do zróżnicowania struktury gatunkowej lasów i poprawy struktury wiekowej drzewostanów;
- Zalesianie leżących odłogiem oraz słabych bonitacyjnie użytków rolnych;
- Stworzenie systemu zachęcającego rolników do zalesiania nieużytków będących ich własnością;
- Wykonanie planów urządzenia lasów będących własnością osób fizycznych.

### CEL 3: TWORZENIE PRZYJAZNEGO OTOCZENIA ZIELENI W MIEŚCIE

- Tworzenie nowych obszarów zieleni urządzonej (zieleńce, zieleń przydrożna itp.)
- Całoroczne zabiegi pielęgnacyjne zieleni urządzonej

### CEL 4: INTEGRACJA ASPEKTÓW EKOLOGICZNYCH Z PLANOWANIEM PRZESTRZENNYM

Uwzględniając dalszy rozwój gospodarczy gminy, związany m.in. z rozbudową infrastruktury, dalszymi działaniami inwestycyjnymi na tym terenie, należy zadbać o uwzględnienie w planach zagospodarowania przestrzennego oraz studiach uwarunkowań i kierunków zagospodarowania, wniosków wynikających z istniejącej lub planowanej lokalizacji terenów chronionych wraz z ich otulinami (rezerваты przyrody, obszary chronionego krajobrazu).

#### Zadania ekologiczne prowadzące do realizacji tego kierunku działania to:

- Uwzględnienie w planach zagospodarowania przestrzennego kontrolowanego dostępu do terenów wyjątkowo cennych przyrodniczo;
- Uwzględnienie w planach zagospodarowania przestrzennego wymagań ochrony środowiska o gospodarki wodnej
- Przeprowadzanie strategicznej oceny oddziaływania na środowisko już na etapie studium uwarunkowań i kierunków zagospodarowania przestrzennego

### OBSZAR STRATEGICZNY 7: EDUKACJA EKOLOGICZNA

W Polityce ekologicznej Państwa oraz w Narodowej Strategii Edukacji Ekologicznej wskazano na potrzebę współpracy instytucji publicznych z pozarządowymi organizacjami



ekologicznymi, zarówno w zakresie działań edukacyjnych jak w procedurach konsultowania ważnych dla środowiska przedsięwzięć i decyzji. Wskazuje się przy tym nie tylko na edukację młodego pokolenia, ale także dorosłych. Działania edukacyjne powinny być prowadzone zarówno w formalnym systemie kształcenia, jak i w nieformalnym

### **CEL 1: EDUKACJA W FORMALNYM SYSTEMIE KSZTAŁCENIA**

Obowiązkiem edukacji objęte są dzieci i młodzież na wszystkich szczeblach kształcenia. Szczególnie ważnym elementem edukacji ekologicznej jest wprowadzenie do programów szkolnych zagadnień związanych z lokalnymi aspektami ochrony środowiska. Zadanie edukacji ekologicznej nie sprowadza się tylko do kształtowania postawy odpowiedzialności za stan środowiska, ale obejmuje także przygotowanie uczniów do rozwiązywania konkretnych, praktycznych problemów środowiskowych. To oznacza, że zajęcia muszą być prowadzone metodami aktywizującymi, z szerokim wykorzystaniem obserwacji terenowych.

Zadania ekologiczne prowadzące do realizacji tego kierunku działania to:

- Wsparcie placówek oświatowych przez władze samorządowe;
- Tworzenie i realizacja programów edukacji ekologicznej.

### **CEL 2: EDUKACJA W NIEFORMALNYM SYSTEMIE KSZTAŁCENIA**

Dla zapewnienia szerokiego udziału społeczeństwa w realizacji postulatu zrównoważonego rozwoju, w tym podejmowaniu istotnych decyzji dla środowiska, niezbędne jest objęcie edukacją także dorosłych. Oprócz „oczywistych” zagadnień (gospodarka odpadami, poszanowanie przyrody, oszczędność wody, energii itp.) nie może zabraknąć edukacji na temat procedur społecznego udziału w podejmowaniu decyzji. Ogromny wpływ na kształtowanie świadomości ekologicznej społeczeństwa mają media (telewizja, radio, prasa, Internet).

Coraz większe znaczenie mają programy publicystyczne, filmy popularnonaukowe o tematyce środowiskowej oraz reklamy promujące działania przyjazne środowisku. Współpraca w zakresie propagowania edukacji ekologicznej przez media może być realizowana we współpracy z innymi gminami, powiatem.

Zadania ekologiczne prowadzące do realizacji tego kierunku działania to:

- Prowadzenie przez władze działań (imprezy, konkursy) propagujących postawy proekologiczne mieszkańców gminy

- Rozwój coraz atrakcyjniejszych form informowania mieszkańców o zasadach dostępu do informacji o środowisku i formach społecznego udziału w procesach decyzyjnych;
- Popularyzacja walorów przyrodniczych i problemów środowiskowych;
- Rozwój form współpracy władz samorządowych z organizacjami pozarządowymi i innymi podmiotami zewnętrznymi prowadzącymi działalność szkoleniową;
- Rozwój sieci przyrodniczych ścieżek edukacyjnych.

**CEL 3: WYKSZTAŁCENIE WŚRÓD MIESZKAŃCÓW ODPOWIEDZIALNOŚĆ ZA STAN ŚRODOWISKA**

Zadania ekologiczne prowadzące do realizacji tego kierunku działania to:

- Wzmocnienie kontroli respektowania prawa ochrony środowiska w gminie;
- Rozszerzanie systemu udostępniania informacji o środowisku w/g ustawy Prawo ochrony środowiska;
- Doskonalenie współpracy z pozarządowymi organizacjami ekologicznymi.

**VII. HARMONOGRAM RZECZOWO – FINANSOWY REALIZACJI PROGRAMU**

**PROGRAM OCHRONY ŚRODOWISKA DLA GMINY MSZCZONÓW**

Tabela 19. Krótkoterminowy harmonogram realizacyjny Programu Ochrony Środowiska na lata 2009 – 2013

Obszar strategiczny	Cel środowiskowy	Zadania środowiskowe	Okres realizacji	Jednostka realizacyjna	Jednostka koordynująca	Nakłady	Źródła finansowania
Racjonalizacja użytkowania zasobów naturalnych	Racjonalne użytkowanie wody	Akcje edukacyjno-informacyjne propagujące optymalizację zużycia wody przez indywidualnych	Działanie ciągłe	Gmina Mszczonów, organizacje pozarządowe, placówki oświatowe	Gmina Mszczonów	3 000	Środki jednostek realizujących, dotacje
		Wspieranie działań w zakresie racjonalnego gospodarowania wodą	Działanie ciągłe	Gmina Mszczonów	Gmina Mszczonów	42 012 769,00	Środki jednostek realizujących, dotacje
	Zmniejszenie energochłonności	Zmniejszenie strat energii, zwłaszcza cieplnej, w systemach przesyłowych, przede wszystkim poprzez uszczelnienie	Działanie ciągłe	Właściciele sieci przesyłowych	Gmina Mszczonów	według potrzeb	Środki jednostek realizujących, dotacje
		Poprawa parametrów energetycznych budynków - termorenowacja	2009-2012	Właściciele budynków	Gmina Mszczonów	według potrzeb	Środki jednostek realizujących, dotacje
	Wzrost wykorzystania odnawialnych źródeł energii	Zbadanie dalszego wykorzystania energii niekonwencjonalnej	Działanie ciągłe	Instytucje wspomagające rozwój alternatywnych źródeł energii	Gmina Mszczonów	bd	Środki jednostek realizujących, dotacje
Ochrona powietrza	Ograniczenie emisji w sektorze mieszkalnictwa	Propagowanie eliminacji węgla jako paliwa w kotłowniach lokalnych i gospodarstwach domowych, rozpowszechnienie	Działanie ciągłe	Gmina Mszczonów	Gmina Mszczonów	2 000	Środki jednostek realizujących, dotacje

**PROGRAM OCHRONY ŚRODOWISKA DLA GMINY MSZCZONÓW**

		Poszukiwanie nowych technologii umożliwiających bardziej efektywne sposoby wykorzystania	Działanie ciągłe	Instytucje wspomagające rozwój alternatywnych źródeł energii	Gmina Mszczonów	bd	Środki jednostek realizujących, dotacje
		Podjęcie działań w celu rozbudowy sieci gazowej na obszarach miejskich,	Działanie ciągłe	Geotermia Mazowiecka S.A.	Gmina Mszczonów	bn	Środki jednostek realizujących, dotacje
		Edukacja ekologiczna społeczeństwa na temat wykorzystania proekologicznych nośników energii i oszczędności energii	Działanie ciągłe	Gmina Mszczonów	Gmina Mszczonów	5 000	Środki jednostek realizujących, dotacje
	<b>Ograniczenie emisji zanieczyszczeń komunikacyjnych</b>	Bieżąca modernizacja dróg i ciągów komunikacyjnych	Działanie ciągłe	Gmina Mszczonów, Zarząd Dróg	Gmina Mszczonów	11 215 000,00	Środki jednostek realizujących, dotacje
		Rozwój infrastruktury dla ruchu pieszego	Działanie ciągłe	Gmina Mszczonów	Gmina Mszczonów	705 000,00	Środki jednostek realizujących, dotacje
		Intensyfikacja ruchu rowerowego poprzez likwidację barier technicznych oraz tworzenie ścieżek	Działanie ciągłe	Gmina Mszczonów	Gmina Mszczonów	710 000,00	Środki jednostek realizujących, dotacje
		Stosowanie stref (pasów) zieleni izolacyjnej wzdłuż ciągów komunikacyjnych	Działanie ciągłe	Gmina Mszczonów, Zarząd Dróg	Gmina Mszczonów	według potrzeb	Środki jednostek realizujących, dotacje
		Współpraca z Wojewódzkim Inspektoratem Ochrony Środowiska w zakresie monitoringu hałasu	Działanie ciągłe	Zarządy Dróg, Wojewódzki Inspektorat Ochrony Środowiska	Gmina Mszczonów	bn	Środki jednostek realizujących, dotacje

**PROGRAM OCHRONY ŚRODOWISKA DLA GMINY MSZCZONÓW**

	<b>Ochrona przed hałasem komunikacyjnym</b>	Modernizacja i budowa dróg	Działanie ciągłe	Gmina Mszczonów, Zarząd Dróg	Gmina Mszczonów	11 215 000,00	Środki jednostek realizujących, dotacje
		Wspieranie inwestycji ograniczających ujemny wpływ hałasu; ekrany akustyczne, pasy zieleni zwartej	Działanie ciągłe	Gmina Mszczonów, Zarząd Dróg	Gmina Mszczonów	bn	Środki jednostek realizujących, dotacje
		Ograniczanie ruchu samochodowego w obrębie stref o unikalnych walorach przyrodniczych	Działanie ciągłe	Gmina Mszczonów, Zarząd Dróg	Gmina Mszczonów	bn	Środki jednostek realizujących, dotacje
	<b>Ochrona przed polami elektromagnetycznymi</b>	Przestrzeganie zapisów na temat obszarów chronionych, zawartych w ocenach oddziaływania na	Działanie ciągłe	Gmina Mszczonów	Gmina Mszczonów	bn	Środki jednostek realizujących, dotacje
<b>Ochrona wód</b>	<b>Ochrona zasobów wód</b>	Dalsza rozbudowa sieci kanalizacyjnej na obszarze gminy	Działanie ciągłe	Gmina Mszczonów	Gmina Mszczonów	700 000,00	Środki jednostek realizujących, dotacje
		Optymalizacja wykorzystania (dociążenie) oraz modernizacja istniejącej oczyszczalni ścieków (w kierunku spełnienia	2011	Gmina Mszczonów	Gmina Mszczonów	bd	Środki jednostek realizujących, dotacje
		Propagowanie budowy oczyszczalni przyzagrodowych na terenach, gdzie budowa sieci kanalizacji sanitarnej jest	2011	Gmina Mszczonów	Gmina Mszczonów	bn	Środki własne jednostki realizującej, dotacje, ulgi podatkowe

**PROGRAM OCHRONY ŚRODOWISKA DLA GMINY MSZCZONÓW**

		Zewidencjonowanie wszystkich zbiorników bezodpływowych na terenie gminy oraz intensyfikacja ich kontroli technicznej	2010	Gmina Mszczonów RZGW	Gmina Mszczonów	10 000	-
		Stopniowe ograniczenie negatywnego wpływu na środowisko zanieczyszczeń obszarowych (przebiegi)	Działanie ciągłe	Właściciele gospodarstw rolnych	Gmina Mszczonów	bd	Środki własne jednostki realizującej, dotacje
		Kształtowanie pasów roślinności wzdłuż cieków wodnych;	Działanie ciągłe	Gmina Mszczonów	Gmina Mszczonów	bd	Środki własne jednostek realizującej,
	<b>Retencja wodna</b>	Systematyczna kontrola oraz konserwacja urządzeń wodnych	Działanie ciągłe	RZGW	Gmina Mszczonów	bd	Środki własne jednostek realizujących,
		Rekonstrukcja wałów przeciwpowodziowych	Działanie ciągłe	RZGW	Gmina Mszczonów	bd	Środki własne jednostek realizujących,
	<b>Ochrona powierzchni ziemi</b>	<b>Ochrona gleb użytkowanych rolniczo</b>	Prowadzenie właściwej struktury zagospodarowania przestrzennego (zminimalizowanie powierzchni gruntów rolnych o wyższych klasach bonitacyjnych wyłączonych z użytkowania)	Działanie ciągłe	Gmina Mszczonów	Gmina Mszczonów	bn
Podnoszenie jakości i struktury gleb przez wykorzystanie kompostu			Działanie ciągłe	Mieszkańcy	Gmina Mszczonów	bn	Środki własne jednostek realizujących,

**PROGRAM OCHRONY ŚRODOWISKA DLA GMINY MSZCZONÓW**

		Ochrona i wprowadzanie zakrzewień śródpolnych i przydrożnych spełniających rolę	Działanie ciągłe	Właściciele gruntów	Właściciele gruntów	według potrzeb	Środki własne jednostek realizujących,
		Kształtowanie struktury upraw przeciwdziałającej erozji i pogarszaniu się jakości gleb oraz	Działanie ciągłe	Właściciele gospodarstw rolnych	Gmina Mszczonów	bn	Środki własne jednostek realizujących,
		Upowszechnianie zasad dobrej praktyki rolniczej	Działanie ciągłe	Mazowiecki Ośrodek Doradztwa Rolniczego	Gmina Mszczonów	bn	Środki własne jednostek realizujących,
	<b>Ochrona kopalin</b>	Ochrona zasobów kopalin gminy	Działanie ciągłe	Gmina Mszczonów	Gmina Mszczonów	bd	Środki własne jednostek realizujących
		Racjonalne wykorzystanie zasobów kopalin	Działanie ciągłe	Firmy zajmujące się wydobywaniem	Gmina Mszczonów	bn	Środki własne jednostek realizujących
		Rekultywacja wyrobisk poeksploatacyjnych	Działanie ciągłe	Firmy zajmujące się wydobywaniem	Gmina Mszczonów	bd	Środki własne jednostek realizujących
<b>Ochrona zasobów przyrody</b>	<b>Ochrona gatunkowa i krajobrazowa</b>	Bieżąca ochrona obszarów i obiektów prawnie chronionych	Działanie ciągłe	Gmina Mszczonów	Gmina Mszczonów	bd	Środki własne jednostek realizujących, dotacje
		Przygotowanie planu zabiegów konserwacyjnych i pielęgnacyjnych pomników przyrody	Działanie ciągłe	Konserwator Przyrody	Gmina Mszczonów	bd	Środki własne jednostek realizujących,

**PROGRAM OCHRONY ŚRODOWISKA DLA GMINY MSZCZONÓW**

		Powiązanie przestrzenne prawnych form i działań ochrony przyrody z sąsiadującymi gminami	Działanie ciągłe	Gmina Mszczonów	Gmina Mszczonów	bn	Środki własne jednostek realizujących,
<b>Ochrona lasów</b>		Współpraca z Nadleśnictwem Grójec odnośnie monitoringu środowiska leśnego w celu przeciwdziałania	Działania ciągłe	Nadleśnictwo Grójec	Gmina Mszczonów	bn	Środki własne jednostki realizującej, dotacje
		Prowadzenie zalesiania równoległe z działaniami prowadzącymi do zróżnicowania struktury gatunkowej lasów i	Działanie ciągłe	Nadleśnictwo Grójec	Nadleśnictwo Grójec	bd	Środki własne jednostek realizujących,
		Zalesienie leżących odłogiem oraz słabych bonitacyjnie użytków rolnych	Działanie ciągłe	Właściciele gruntów	Właściciele gruntów	według potrzeb	Środki własne jednostek realizujących,
		Wykonanie planów urządzania lasów będących własnością osób fizycznych	Działanie ciągłe	Nadleśnictwo Grójec	Starostwo powiatowe	według potrzeb	Środki własne jednostek realizujących,
		Tworzenie nowych obszarów zieleni urządzonej (zieleńce, zieleń przydrożna itp.)	Działanie ciągłe	Gmina Mszczonów	Gmina Mszczonów	według potrzeb	Środki własne jednostek realizujących,
<b>Tworzenie przyjaznego otoczenia zieleni w mieście</b>		Systematyczne zabiegi pielęgnacyjne zieleni urządzonej na terenach stanowiących własność Gminy Mszczonów	Działanie ciągłe	Gmina Mszczonów	Gmina Mszczonów	bd	Środki własne jednostek realizujących,
	<b>Integracja aspektów ekologicznych z planowaniem przestrzennym</b>	Uwzględnienie kontrolowanego dostępu do terenów wyjątkowo cennych przyrodniczo;	Działanie ciągłe	Gmina Mszczonów	Gmina Mszczonów	bn	Środki własne jednostek realizujących,



**PROGRAM OCHRONY ŚRODOWISKA DLA GMINY MSZCZONÓW**

		Przeprowadzenie strategicznej oceny oddziaływania na środowisko już na etapie studium uwarunkowań i	Działanie ciągłe	Gmina Mszczonów	Gmina Mszczonów	według potrzeb	Środki własne jednostek realizujących,
		Uwzględnienie w planach zagospodarowania przestrzennego wymagań ochrony	Działanie ciągłe	Gmina Mszczonów	Gmina Mszczonów	bn	-
<b>Edukacja ekologiczna</b>	<b>Edukacja ekologiczna w formalnym systemie kształcenia</b>	Tworzenie i realizacja programów edukacji ekologicznej osadzonych w realiach lokalnych;	Działania ciągłe	Placówki oświatowe, organizacje pozarządowe	Gmina Mszczonów	według potrzeb	Środki własne jednostki realizującej, dotacje
		Prowadzenie przez władze samorządowe działań (impresy, konkursy) propagujące postawy proekologiczne	Działania ciągłe	Gmina Mszczonów	Gmina Mszczonów	10 000	Środki własne jednostki realizującej, dotacje
	<b>Pozaszkolna edukacja ekologiczna</b>	Rozwój coraz atrakcyjniejszych form informowania mieszkańców o zasadach dostępu do	Działania ciągłe	Gmina Mszczonów organizacje pozarządowe	Gmina Mszczonów	1 000	Środki własne jednostki realizującej, dotacje
		Popularyzacja walorów przyrodniczych Gminy i problemów środowiskowych;	Działania ciągłe	Gmina Mszczonów, placówki oświatowe,	Gmina Mszczonów	20 000	Środki własne jednostki realizującej, dotacje
		Rozwój form współpracy władz z organizacjami pozarządowymi i innymi podmiotami	Działania ciągłe	Gmina Mszczonów	Gmina Mszczonów	bn	Środki własne jednostki realizującej, dotacje

**PROGRAM OCHRONY ŚRODOWISKA DLA GMINY MSZCZONÓW**

		Rozwój sieci przyrodniczych ścieżek edukacyjnych;	Działania ciągłe	Gmina Mszczonów, placówki oświatowe, organizacje	Gmina Mszczonów	według potrzeb	Środki własne jednostki realizującej, dotacje
	Wykształcenie wśród mieszkańców poczucia odpowiedzialności za stan środowiska	Wzmocnienie kontroli respektowania prawa ochrony środowiska w Gminie;	Działanie ciągłe	Gmina Mszczonów, placówki oświatowe, organizacje	Gmina Mszczonów	bd	Środki własne jednostek realizujących,
		Rozszerzanie systemu udostępniania informacji o środowisku w/g ustawy Prawo ochrony środowiska;	Działanie ciągłe	Gmina Mszczonów	Gmina Mszczonów	bd	Środki własne jednostek realizujących,

**bn-** brak nakładów

**bd-** brak możliwości oszacowania kosztów na etapie przygotowania dokumentu

**Tabela 20.** Długoterminowy harmonogram realizacyjny Programu Ochrony Środowiska na lata 2009 –2016

Kierunek działania	Cel strategiczny	Zadania priorytetowe	Okres realizacji	Jednostka realizacyjna	Jednostka koordynująca	Nakłady	Źródła finansowania
Racjonalizacja użytkowania zasobów naturalnych	Racjonalne użytkowanie wody	Działania edukacyjne w zakresie racjonalnego gospodarowania wodą dla podmiotów gospodarczych i osób prywatnych;	Działanie ciągłe	Gmina Mszczonów, placówki oświatowe, organizacje pozarządowe	Gmina Mszczonów	3 000	Środki własne jednostek realizujących
		Wspieranie działań w zakresie racjonalnego gospodarowania wodą;	Działanie ciągłe	Gmina Mszczonów	Gmina Mszczonów	42 012 769,00	Środki własne jednostki realizującej
Ochrona powietrza	Ograniczenie emisji w sektorze mieszkalnictwa	Prowadzenie systematycznych akcji edukacyjnych na temat oszczędności energii cieplnej i elektrycznej, stosowania proekologicznych nośników energii, szkodliwości spalania materiałów odpadowych w piecach domowych itp.;	Działanie ciągłe	Gmina Mszczonów, placówki oświatowe, pozarządowe organizacje	Gmina Mszczonów	10 000	Środki własne jednostek realizujących, dotacje

**PROGRAM OCHRONY ŚRODOWISKA DLA GMINY MSZCZONÓW**

		Propagowanie zmiany węgla na alternatywne nośniki ciepła (gaz, brykiet drzewny, palety drzewne) na obszarach wiejskich;	Działanie ciągłe	Gmina Mszczonów	Gmina Mszczonów	bn	Środki własne jednostek realizujących, dotacje
		Podjęcie działań w kierunku rozbudowy sieci gazowej na obszarze gminy;	2009-2015	Polskie Górnictwo Naftowe i Gazownictwo S.A.	Gmina Mszczonów	bn	Środki własne jednostek realizujących, dotacje,
	<b>Ograniczenie emisji zanieczyszczeń komunikacyjnych</b>	Zwiększenie długości międzygminnych ścieżek rowerowych	Działanie ciągłe	Gmina Mszczonów	Gmina Mszczonów	710 000,00	Środki własne jednostki realizującej, dotacje
		Dalsza modernizacja dróg i ciągów komunikacyjnych;	Działanie ciągłe	Gmina Mszczonów, Zarząd Dróg	Gmina Mszczonów	11 215 000,00	Środki własne jednostek realizujących, dotacje,
		Właściwa pielęgnacja stref (pasów) zieleni izolacyjnej wzdłuż ciągów komunikacyjnych oraz uzupełnianie ubytków	Działanie ciągłe	Gmina Mszczonów, Zarząd Dróg	Gmina Mszczonów	według potrzeb	Środki własne jednostek realizujących
	<b>Ochrona wód</b>	<b>Zarządzanie zasobów wód powierzchniowych i podziemnych</b>	Dalsza rozbudowa sieci wodociągowej na obszarze gminy;	Działanie ciągłe	Gmina Mszczonów	Gmina Mszczonów	1 077 515,00
Sukcesywna rozbudowa sieci kanalizacji na terenie gminy;			Działanie ciągłe	Gmina Mszczonów	Gmina Mszczonów	700 000,00	Środki własne jednostki realizującej, dotacje

**PROGRAM OCHRONY ŚRODOWISKA DLA GMINY MSZCZONÓW**

		Wspieranie podmiotów gospodarczych w zakresie racjonalnego gospodarowania wodą, w tym eliminowanie nieuzasadnionego wykorzystania wód podziemnych do celów przemysłowych;	Działanie ciągłe	Gmina Mszczonów	Gmina Mszczonów	bn	-
		Stopniowe ograniczanie negatywnego wpływu na środowisko zanieczyszczeń obszarowych (pozostałości chemicznych środków ochrony roślin oraz nawozów) i punktowych (składowiska obornika) pochodzących z działalności rolniczej	2015	Gmina Mszczonów, właściciele gruntów	Gmina Mszczonów	bd	Środki własne jednostki realizującej, dotacje
		Kształtowanie pasów roślinności wzdłuż cieków wodnych;	Działanie ciągłe	Gmina Mszczonów, RZGW	Gmina Mszczonów	według potrzeb	Środki własne jednostki realizującej, dotacje
<b>Ochrona powierzchni ziemi</b>	<b>Ochrona gleb użytkowanych rolniczo</b>	Podnoszenie jakości i struktury gleb poprzez wykorzystanie kompostu;	Działanie ciągłe	Właściciele gruntów	Gmina Mszczonów	bn	Środki własne jednostek realizującej
		Zminimalizowanie powierzchni gruntów rolnych o wyższych klasach bonitacyjnych wyłączonych z produkcji rolnej i przeznaczonych na inne cele oraz zagospodarowanie gruntów o niskiej przydatności rolniczej	Działanie ciągłe	Gmina Mszczonów	Gmina Mszczonów	według potrzeb	Środki własne jednostek realizującej, dotacje
	<b>Ochrona zasobów naturalnych</b>	Bieżąca rekultywacja terenów poeksploatacyjnych	Działanie ciągłe	Właściciele gruntów	Gmina Mszczonów	bd	Środki własne jednostek realizującej, dotacje

**PROGRAM OCHRONY ŚRODOWISKA DLA GMINY MSZCZONÓW**

<b>Ochrona zasobów przyrody</b>	<b>Ochrona krajobrazowa i gatunkowa</b>	Bieżąca ochrona obszarów i obiektów prawnie chronionych;	Działanie ciągłe	Gmina Mszczonów, Nadleśnictwo, właściciel gruntów	Nadleśnictwo	bd	Środki własne jednostek realizującej, dotacje
	<b>Ochrona lasów</b>	Prowadzenie stałego monitoringu środowiska leśnego w celu przeciwdziałania stanom niepożądanych (choroby, szkodniki);	Działanie ciągłe	Nadleśnictwo	Nadleśnictwo	bd	Środki własne jednostki realizującej, dotacje
	<b>Integracja aspektów ekologicznych z planowaniem przestrzennym</b>	Uwzględnienie kontrolowanego dostępu do terenów wyjątkowo cennych przyrodniczo;	Działanie ciągłe	Gmina Mszczonów	Gmina Mszczonów	bn	Środki własne jednostek realizujących,
		Przeprowadzanie strategicznej oceny oddziaływania na środowisko już na etapie studium uwarunkowań i kierunków zagospodarowania przestrzennego	Działanie ciągłe	Gmina Mszczonów	Gmina Mszczonów	według potrzeb	Środki własne jednostek realizujących,
		Uwzględnienie w planach zagospodarowania przestrzennego wymagań ochrony środowiska oraz gospodarki wodnej	Działanie ciągłe	Gmina Mszczonów	Gmina Mszczonów	bn	-
	<b>Edukacja ekologiczna</b>	<b>Edukacja ekologiczna w formalnym systemie kształcenia</b>	Opracowanie przewodnika zawierającego walory przyrodnicze Mszczonowa	Działanie ciągłe	Placówki oświatowe, organizacje pozarządowe	Gmina Mszczonów	10 000
<b>Pozaszkolna edukacja ekologiczna</b>		Rozwój współpracy z organizacjami pozarządowymi zajmującymi się edukacją ekologiczną	Działanie ciągłe	Gmina Mszczonów	Gmina Mszczonów	bn	-

## PROGRAM OCHRONY ŚRODOWISKA DLA GMINY MSZCZONÓW

---

	<b>Wykształcenie wśród mieszkańców odpowiedzialności za stan środowiska</b>	Doskonalenie współpracy z mieszkańcami w kwestii wspólnej odpowiedzialności za stan środowiska w gminie	Działanie ciągłe	Gmina Mszczonów	Gmina Mszczonów	bn	Środki własne jednostek realizujących,
--	---	---	------------------	-----------------	-----------------	----	--

**bn**- brak nakładów

**bd**- brak możliwości oszacowania kosztów na etapie przygotowania dokumentu

## VIII. NARZĘDZIA I INSTRUMENTY REALIZACJI PROGRAMU

### 1. NARZĘDZIA I INSTRUMENTY PROGRAMOWO- PLANISTYCZNE

- Oceny oddziaływania na środowisko projektów miejscowych planów zagospodarowania przestrzennego stanowią istotny materiał umożliwiający uzgodnienie planu miejscowego;
- Oceny oddziaływania na środowisko przedsięwzięć inwestycyjnych realizowane w ramach procedury zmierzającej do wydania decyzji o warunkach zabudowy, pozwolenia na budowę, koncesji na poszukiwanie i wydobywanie kopalin, pozwolenia wodno – prawnego, o warunkach prowadzenia robót regulacyjnych wód i melioracyjnych, zatwierdzającej projekt scalania i podziału gruntów, o zmianie lasu na użytek rolny;
- programy gospodarki odpadami przedsiębiorstw;

### 2. NARZĘDZIA I INSTRUMENTY UMOŻLIWIAJACE KORZYSTANIE ZE ŚRODOWISKA

- Pozwolenia i decyzje administracyjne na emisję, zintegrowane, wodno-prawne, na wytwarzanie, zbiórkę i recykling odpadów, zobowiązujące do prowadzenia pomiarów;
- Zgłoszenia instalacji niewymagających pozwoleń dokonywane przez zakłady je eksploatujące;
- Przeglądy ekologiczne dokonywane w razie stwierdzenia okoliczności wskazujących na możliwość negatywnego oddziaływania instalacji na środowisko;
- Instrukcje eksploatacji obiektów związanych z gospodarką odpadami;
- Wymagania kwalifikacyjne stawiane eksploatującym obiektom gospodarki odpadami;
- Strefy ochrony bezpośredniej i pośredniej ujęć wody;
- Obszary ograniczonego użytkowania terenu;
- Ograniczenia lub zakazanie użytkowania niektórych jednostek pływających na wodach stojących;

### 3. NARZĘDZIA I INSTRUMENTY FINANSOWE

- Opłaty za korzystanie ze środowiska są ponoszone za: wprowadzanie gazów lub pyłów do powietrza, wprowadzanie ścieków do wód lub do ziemi, pobór wód, składowanie odpadów; ponadto na podstawie ustawy o ochronie przyrody uiszczane są opłaty za

- wycinkę drzew i krzewów, a na podstawie Prawa geologicznego opłaty za wydobycie kopalin;
- Opłaty podwyższone za korzystanie ze środowiska uiszczają podmioty korzystające z niego bez uzyskania wymaganego pozwolenia;
  - Wsparcie finansowe przedsięwzięć związanych z ochroną środowiska w drodze udzielania niskooprocentowanych pożyczek, dopłat do oprocentowania kredytów i pożyczek, udzielania dotacji, wnoszenia udziałów do spółek, nabywania obligacji, akcji i udziałów przez fundusze ochrony środowiska, oraz wsparcie finansowe przez Ekofundusz dysponujący pieniędzmi z ekokonwersji, fundusze Unii Europejskiej (szerzej o nich w dalszym rozdziale), budżet państwa, budżet samorządu województwa;
  - System materialnych zachęt (ustawa Prawo ochrony środowiska przewiduje zróżnicowane stawki podatków i innych darowizn publicznych służące celom ochrony środowiska) dla przedsiębiorców podejmujących się wprowadzania prośrodowiskowych systemów zarządzania procesami produkcji i usługami, zgodnie z ogólnosiwiatowymi i europejskimi wymogami w tym zakresie, wyrażonymi m.in. w standardach ISO 14000, EMAS, programach czystszej produkcji.

#### 4. NARZĘDZIA I INSTRUMENTY KARNE I ADMINISTRACYJNE

- Odpowiedzialność cywilna za szkody spowodowane oddziaływaniem na środowisko uregulowana jest także w Kodeksie Cywilnym; pozwala on każdemu, komu przez bezprawne oddziaływanie na środowisko zagraża lub została wyrządzona szkoda, żądać jej naprawienia lub zaprzestania działalności; jeżeli naruszenie dotyczy środowiska jako dobra wspólnego,
- Odpowiedzialność karna za szkody wyrządzone środowisku zagrożona jest karą grzywny lub ograniczenia wolności w wypadku wprowadzania do obrotu substancji stwarzających szczególne zagrożenie, eksploatacji bez pozwolenia instalacji lub lekceważenia przepisów przez prowadzącego zakład o dużym ryzyku
- Odpowiedzialność administracyjna sprowadza się do możliwości nałożenia na podmiot korzystający ze środowiska i oddziałujący na niego negatywnie, obowiązku ograniczenia negatywnego wpływu i przywrócenia właściwego stanu środowiska;
- Administracyjne kary pieniężne są ponoszone za przekroczenie lub naruszenie warunków korzystania ze środowiska.



## **5. UPOWSZECHNIANIE INFORMACJI O ŚRODOWISKU**

Zgodnie z ustawą Prawo ochrony środowiska organy administracji są obowiązane udostępniać każdemu informacje o środowisku i jego ochronie, znajdujące się w ich posiadaniu. Urząd Miejski będzie maksymalnie wykorzystywał nowoczesne środki komunikowania się. Sprawozdania z realizacji planu umieszczane będą na stronach internetowych gminy o dane dotyczące oceny stanu środowiska w gminie i informacje na temat realizacji niniejszego programu. Wstępem będzie umieszczenie Projektu Programu na stronie internetowej, po jego przyjęciu Uchwałą Rady Powiatu.

Istotną rolę będą pełniły pozarządowe organizacje ekologiczne prowadzące działalność informacyjną lub konsultacyjną dla społeczeństwa. Intensyfikowane będą działania wynikające z „Narodowej strategii edukacji ekologicznej” oraz jej programu wykonawczego.

## **6. DZIAŁALNOŚĆ KONTROLNA**

Możliwość skutecznego korzystania z instrumentów administracyjnych wiąże się z podejmowaniem czynności kontrolnych. W przypadku Gminy Mszczonów konieczna jest dobra współpraca z Regionalnym Dyrektorem Ochrony Środowiska w celu systematycznej kontroli przestrzegania przez podmioty prowadzące działalność gospodarczą zapisów zawartych w pozwoleniach na emisję i pozwoleń zintegrowanych (IPPC).

## **IX. ŹRÓDŁA FINANSOWANIA**

### **1. FUNDUSZE OCHRONY ŚRODOWISKA I GOSPODARKI WODNEJ**

Zasady funkcjonowania narodowego, wojewódzkich oraz gminnych funduszy ochrony środowiska i gospodarki wodnej określa ustawa z dnia 27 kwietnia 2002 r. – Prawo ochrony środowiska (Dz.U. Nr 62, poz. 627 z kolejnymi zmianami). Zasadniczym celem funkcjonowania funduszy jest wspieranie przedsięwzięć podejmowanych dla poprawy stanu środowiska w Polsce. Główne kierunki jego działania określa II Polityka Ekologiczna Państwa, natomiast, co roku aktualizowane są cele szczegółowe.

### **1.1. NARODOWY FUNDUSZ OCHRONY ŚRODOWISKA I GOSPODARKI WODNEJ**

Celem działalności Funduszu jest finansowe wspieranie inwestycji ekologicznych o znaczeniu i zasięgu ogólnopolskim i ponadregionalnym oraz zadań lokalnych, istotnych z punktu widzenia potrzeb środowiska. Dofinansowaniem objęte są przedsięwzięcia o znaczeniu priorytetowym z punktu widzenia Polityki Ekologicznej Państwa oraz zobowiązań międzynarodowych Polski, a także przedsięwzięcia ujęte w listach priorytetów wojewódzkich funduszy ochrony środowiska i gospodarki wodnej. W dziedzinie ochrony powierzchni ziemi, obejmującej ochronę środowiska przed odpadami, za priorytetowe kierunki inwestowania uznane są:

- Rozwój i wdrażanie technologii zapobiegających powstawaniu odpadów oraz zapewniających ich minimalizację w procesach produkcji,
- Kompleksowe zagospodarowanie odpadów komunalnych i przemysłowych,
- Rekultywację terenów zdegradowanych,
- Oszczędzanie surowców i energii,

co w szczególności odnosi się do przedsięwzięć ujętych w programach:

- Likwidacji uciążliwości starych składowisk odpadów niebezpiecznych,
- Unieszkodliwiania odpadów powstających w związku z transportem samochodowym (autozłom, płyny eksploatacyjne, akumulatory, ogumienie, tworzywa sztuczne) oraz zbiórki i wykorzystania olejów przepracowanych,
- Przeciwdziałania powstawaniu odpadów przemysłowych i odpadów niebezpiecznych,
- Realizacja międzygminnych i regionalnych programów zagospodarowania odpadów komunalnych (w tym budowa zakładów przetwórstwa odpadów oraz wspomaganie systemów zagospodarowywania osadów ściekowych).

### **1.2. WOJEWÓDZKI FUNDUSZ OCHRONY ŚRODOWISKA I GOSPODARKI WODNEJ**

Zasadniczym celem funkcjonowania wojewódzkich funduszy ochrony środowiska i gospodarki wodnej jest wspomaganie działalności w dziedzinie ochrony środowiska i gospodarki wodnej o znaczeniu i zasięgu regionalnym (wojewódzkim). Zakres działalności, na którą mogą być przeznaczone środki z wojewódzkich funduszy określa ustawa *Prawo ochrony środowiska*. Obejmuje on między innymi:

- Realizację przedsięwzięć związanych z gospodarką odpadami
- Realizację przedsięwzięć związanych z ochroną powierzchni ziemi

- Zapobiegania lub usuwania skutków zanieczyszczenia środowiska, w przypadku, gdy nie można ustalić podmiotu za nie odpowiedzialnego
- Zadań służących ochronie środowiska i gospodarce wodnej, wynikających z zasady zrównoważonego rozwoju, ustalonych w planach działalności wojewódzkich funduszy, w tym realizacji programów ochrony środowiska.

W Funduszu obowiązują następujące formy dofinansowania:

- Pożyczki
- Dotacje
- Dopłaty do kredytów bankowych.

Dominującą formą pomocy finansowej ze środków Funduszu są oprocentowane pożyczki udzielane na preferencyjnych warunkach. Istnieją możliwości częściowego umorzenia udzielonych pożyczek.

### **1.3. GMINNE FUNDUSZE OCHRONY ŚRODOWISKA I GOSPODARKI WODNEJ**

Środki gromadzone w gminnych funduszach są generalnie przeznaczone na wspomaganie ustalonych przez radę gminy przedsięwzięć ochrony środowiska i gospodarki wodnej, w tym związanych z ochroną powierzchni ziemi i gospodarką odpadami. Cele wydatkowania wymienionych środków określa ustawa *Prawo ochrony środowiska*, a sposób dysponowania - ustawa *o finansach publicznych*.

## **2. FUNDACJA EKO- FUNDUSZ**

Zadaniem Fundacji jest dofinansowanie przedsięwzięć w dziedzinie ochrony środowiska, mających istotne znaczenie w skali kraju lub regionu, a uznanych za priorytetowe przez społeczność międzynarodową. Za cel przyjęto także ułatwienie transferu na polski rynek najlepszych technologii z krajów - donatorów oraz stymulowanie rozwoju polskiego przemysłu ochrony środowiska.

W statucie EkoFunduszu jako priorytetowe uznano pięć dziedzin ochrony środowiska, a mianowicie:

- Ograniczenie transgranicznego transportu dwutlenku siarki i tlenków azotu oraz eliminację niskich źródeł ich emisji,
- Ograniczenie dopływu zanieczyszczeń do Bałtyku oraz ochronę zasobów wody pitnej,

- Ograniczenie emisji gazów powodujących zmiany klimatu Ziemi,
- Ochronę różnorodności biologicznej,
- Gospodarkę odpadami i rekultywację gleb zanieczyszczonych.

EkoFundusz udziela wsparcia finansowego w formie bezzwrotnych dotacji. Dotację mogą uzyskać jedynie projekty dotyczące inwestycji bezpośrednio związanych z ochroną środowiska, znajdujące się w fazie wdrożeniowej.

### 3. FUNDUSZE UNII EUROPEJSKIEJ

Po przystąpieniu Polski do Unii Europejskiej zaistniała możliwość finansowania inwestycji w ochronie środowiska z Funduszy strukturalnych oraz Funduszu Spójności, a także finansowania inwestycji ze Zintegrowanego Programu Operacyjnego Rozwoju Regionalnego.

Równolegle z realizacją sektorowych programów operacyjnych i programu regionalnego realizowane będą duże projekty współfinansowane z Funduszu Spójności. W ramach tego sektora nastąpi wsparcie gospodarki odpadami komunalnymi, mające na celu stworzenie systemów zbiórki, transportu, odzysku i unieszkodliwiania odpadów. W ramach tego priorytetu będą realizowane działania, służące stworzeniu zintegrowanego systemu gospodarki odpadami oraz działania związane z eliminacją zanieczyszczeń azbestem.

## X. UWARUNKOWANIA REALIZACJI PROGRAMU

Program Ochrony Środowiska dla Gminy Mszczonów realizowany będzie w oparciu o aktualnie obowiązujące w Polsce przepisy prawne, które w swej treści są zgodne z przepisami UE. Przewiduje się również konieczność dostosowania Programu do przyszłych zmian w prawodawstwie. Program w swych założeniach jest zgodny z II Polityką ekologiczną państwa, Polityką ekologiczną państwa oraz Programem Ochrony Środowiska powiatu żyrardowskiego.

Ważnymi elementami polityki ekologicznej gminy wpływającymi na realizację Programu są:

- Weryfikacja i realizacja zasad utrzymania czystości i porządku w gminach,
- Realizacja zasad zbiorowego zaopatrzenia w wodę i zbiorowego odprowadzania ścieków,
- Decyzje zezwalające na usuwanie drzew i krzewów.

Ważnym elementem realizacji planu jest możliwość pozyskania funduszy na realizację założeń inwestycyjnych planu. Brak funduszy może nie tylko opóźnić realizację założeń, ale również może spowodować rezygnację z wykonania części inwestycji.

Ważnym elementem realizacji Programu Ochrony Środowiska jest udział społeczeństwa na wszystkich etapach jego uchwalania i realizacji, a także wdrożenie programu edukacji ekologicznej w gminie.

### **XI. WDRAŻANIE I MONITORING PROGRAMU**

Zakłada się, że program będzie wdrażany zgodnie z przyjętymi założeniami, a środki na wdrożenie Programu pozyskiwane będą sukcesywnie z różnych źródeł. Przy wdrażaniu Programu planuje się czynny udział społeczeństwa gminy. Ważnym elementem realizacji przyjętych założeń jest podnoszenie świadomości ekologicznej mieszkańców gminy.

W ramach monitoringu realizacji programu wykorzystane będą:

- Stała analiza wyników badań uzyskanych w trakcie prowadzenia Państwowego Monitoringu Środowiska,
- Dane zgrupowane w bazach danych o środowisku zebrane w WIOŚ w Warszawie Delegatura w Płocku (dane o korzystaniu ze środowiska w zakresie emisji ścieków do wód i do ziemi, emisja zanieczyszczeń do powietrza, pobór wód) oraz bazy danych Marszałka Województwa w zakresie gospodarowania odpadami.

Bezpośrednią odpowiedzialność za wdrażanie programu ponosi Burmistrz Mszczonowa. Z wykonania programu Burmistrz sporządza, co 2 lata sprawozdanie, które przedstawia Radzie Miejskiej.

### **XII. WSKAŹNIKI EFEKTYWNOŚCI PROGRAMU**

Podstawą właściwego systemu oceny realizacji Programu jest dobry system sprawozdawczości, oparty na wskaźnikach (miernikach) stanu środowiska i zmiany presji na środowisko, a także na wskaźnikach świadomości społecznej. Poniżej (Tabela 21)

## PROGRAM OCHRONY ŚRODOWISKA DLA GMINY MSZCZONÓW

zaproponowano istotne wskaźniki, przyjmując, że lista ta nie jest wyczerpująca i będzie sukcesywnie modyfikowana.

**Tabela 21.** Wskaźniki monitorowania Programu

Lp.	Wskaźnik	Jednostka
<b>A. Wskaźniki stanu środowiska i zmiany presji na środowisko</b>		
1.	Jakość wód powierzchniowych; udział wód pozaklasowych wg oceny ogólnej	%
2.	Jakość wód podziemnych; udział wód o bardzo dobrej i dobrej jakości (klasa Ia i Ib)	%
3.	Stopień zwodociągowania gminy	%
4.	Stopień skanalizowania gminy	%
5.	Ścieki przemysłowe i komunalne wymagające oczyszczenia odprowadzane do wód powierzchniowych lub do ziemi	hm3
6.	Długości sieci kanalizacyjnej do sieci wodociągowej	km
7.	Ilość wytwarzanych odpadów komunalnych / 1 mieszkańca na rok	kg /m /r
8.	Udział odpadów komunalnych składowanych na składowiskach	%
9.	Udział odpadów przemysłowych składowanych na składowiskach	%
10.	Wielkość emisji zanieczyszczeń pyłowych do powietrza z zakładów szczególnie uciążliwych	Mg /rok
11.	Wielkość emisji zanieczyszczeń gazowych do powietrza z zakładów szczególnie uciążliwych (bez CO <sub>2</sub> )	Mg /rok
12.	Wskaźnik lesistości gminy	%
13.	Procentowy udział powierzchni terenów objętych ochroną prawną	%
14.	Nakłady inwestycyjne na ochronę środowiska	tys.
<b>B. Wskaźniki świadomości społecznej</b>		
15.	Udział społeczeństwa w działaniach na rzecz ochrony środowiska wg oceny jakościowej	b.d.
16.	Ilość i jakość interwencji (wniosków) zgłaszanych przez mieszkańców	b.d.
17.	Liczba, jakość i skuteczność kampanii edukacyjno-informacyjnych,	b.d.

### XIII. STRESZCZENIE W JĘZYKU NIESPECJALISTYCZNYM

Przedmiotem niniejszego opracowania jest aktualizacja Programu Ochrony Środowiska dla Gminy Mszczonów na lata 2009-2013. Zasadniczym zadaniem, jakie niniejsze opracowanie ma spełnić jest określenie celów, priorytetów i w konsekwencji działań, jakie stoją przed miastem i gminą w dziedzinie ochrony środowiska. Ich podjęcie i wykonanie ma na celu realizację międzynarodowych zobowiązań naszego kraju, a w szczególności podjętych w związku z przystąpieniem Polski do Unii Europejskiej oraz, w znacznej mierze, wynikającej z II Polityki Ekologicznej Państwa.

Dokument został opracowany w związku z obowiązkiem nałożonym na gminy przez ustawę z 27.04.2001 Prawo ochrony środowiska (Dz. U. 2008.25.150 z późn. zm.) w art.17 i 18, ustawę z 27.04.2001 o odpadach (Dz. U. 2007.39.251 z późn. zm.) w art. 14 ust. 6 oraz ustawę z 27.07.2001 o wprowadzeniu ustawy – Prawo ochrony środowiska, ustawy o odpadach oraz o zmianie niektórych ustaw (Dz. U. 2001.100.1085) w art. 10 w zakresie terminu jego realizacji.

Zakres merytoryczny Programu ochrony środowiska określają Wytyczne sporządzania programów ochrony środowiska na szczeblu regionalnym i lokalnym.

Podstawę opracowania niniejszego Programu stanowi szereg dokumentów udostępnionych przez Urząd Miejski w Mszczonowie oraz informacji, pochodzących z następujących jednostek:

- Wydziały Urzędu Miejskiego
- Starostwo Powiatowe w Żyrardowie
- Wojewódzki Inspektorat Ochrony Środowiska w Warszawie delegatura w Płocku,
- Główny Urząd Statystyczny.

Program składa się z kilku części charakteryzujących poszczególne komponenty środowiska przyrodniczego, z analizą istniejącego stanu Gminy Mszczonów odnośnie ochrony przyrody, gospodarki leśnej, ochrony gleb, zasobów kopalin, wód powierzchniowych i podziemnych, jakości powietrza, wykorzystania energii odnawialnej, oddziaływania hałasu.

W programie zawarte są również problemy wynikające z prowadzonej działalności człowieka oraz zagrożenia środowiska przyrodniczego, jak również przewidywane kierunki zmian, jakie nastąpią z uwzględnieniem rozwoju zrównoważonego.

## PROGRAM OCHRONY ŚRODOWISKA DLA GMINY MSZCZONÓW

---

Program powinien być realizowany poprzez uwzględnienie zapisów wynikających z dokumentów rządowych, zwłaszcza wynikających z listy przedsięwzięć własnych i koordynowanych. Ponadto wszelkie działania winny wynikać z przedsięwzięć zawartych w opracowaniach na szczeblu regionalnym (Program powiatowy i wojewódzki, Strategia wojewódzka) i lokalnym zwłaszcza z Programu gminnego oraz z dokumentów, koncepcji władz gminy, postulatów rozmaitych środowisk, w tym organizacji pozarządowych i mieszkańców. Dodatkowo niektóre z przedsięwzięć zostały zaproponowane przez zespół opracowujący Program.

Zhierarchizowana lista przedsięwzięć, odnośnie każdego komponentu środowiska przyrodniczego została zawarta w tabelach. Przy opracowywaniu programu, duży nacisk położono na ochronę wód oraz powietrza.